



Ysgol Gymraeg Gwynllyw

Cwricwlwm

Gwladys



Ein gweledigaeth a'n gwerthoedd

Y cwricwlwm?

Beth rydyn ni'n addysgu, **sut** rydyn ni'n addysgu a hefyd **pam** rydyn ni'n ei addysgu.

What are we going to teach, how are we going to teach it and why are we going to teach it.

Gyda'n gilydd, anelwn at feithrin pob dysgwr i gyflawni eu llawn botensial beth bynnag fo'i ddyheadau trwy hybu hunan-hyder, agweddau parchus a brwdfrydedd i geisio unrhyw profiadau newydd. Ein nod yw hyrwyddo'r iaith Gymraeg, diwylliant a'r ymdeimlad o berthyn. Byddwn yn meithrin dysgwyr i wneud y dewisiadau cywir mewn amgylchedd dysgu hapus a diogel lle gall pawb ddysgu a ffynnu fel aelodau llwyddiannus o'n hysgol.

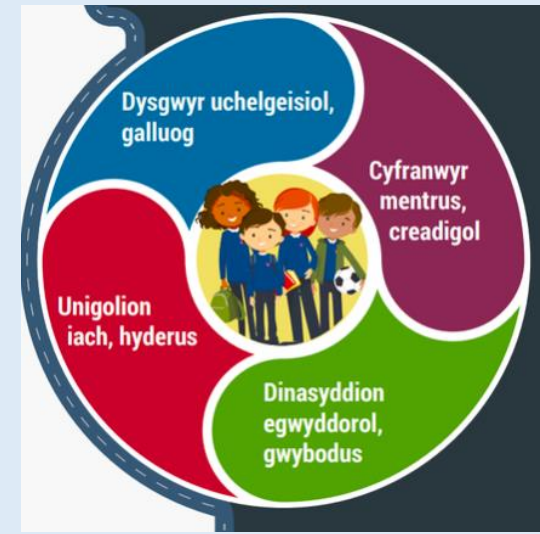
Together, we aim to nurture all learners to achieve their full potential whatever their aspirations by promoting self-esteem, respectful attitudes and an enthusiasm to tackle new experiences. We aim to promote the Welsh language, culture and a sense of belonging. We will foster learners to make the right choice in a happy and secure learning environment in which we all can learn and thrive as positive members of our school community.

Gwerthoedd Cam Cynnydd 1 a 2

- Hyderus
- Cwrtais
- Cymry
- Hapus
- Egwyddorol
- Teuluol



Pedwar diben ydy'r nôd i bob plentyn



Mae pedwar diben y cwricwlwm, fel yr amlinellir yn [Dyfodol Llwyddiannus](#), wedi bod yn sail i'r holl waith o gynllunio a datblygu Cwricwlwm i Gymru 2022. Dyma'r man cychwyn ar gyfer pob penderfyniad am Gwricwlwm i Gymru 2022 a dylid dylunio a llywio cwricwla ar lefel ysgol yn unol â'r pedwar diben hwn. Mae 'cwricwlwm' yn cynnwys yr holl brofiadau dysgu a gweithgareddau asesu a gynlluniwyd er mwyn cyflawni pedwar diben y cwricwlwm, sef datblygu plant a phobl ifanc i fod yn:

- ddysgwyr uchelgeisiol, galluog sy'n barod i ddysgu drwy gydol eu hoes
- cyfranwyr mentrus, creadigol sy'n barod i chwarae eu rhan yn llawn yn eu bywyd a'u gwaith
- dinasyddion egwyddorol, gwybodus Cymru a'r byd
- unigolion iach, hyderus sy'n barod i fyw bywyd gan wireddu eu dyheadau fel aelodau gwerthfawr o gymdeithas.

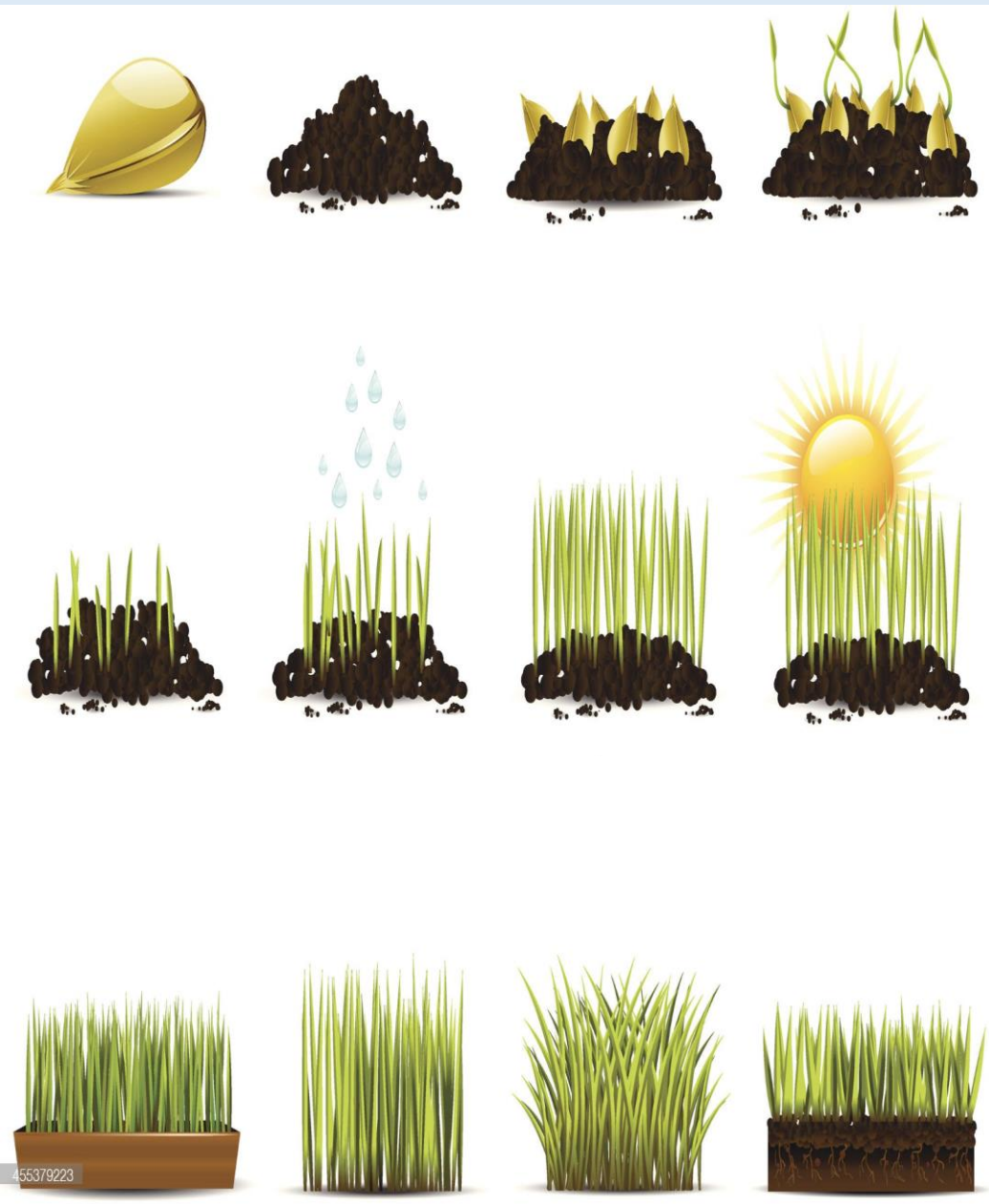
The four purposes of the curriculum, as set out in Successful Futures, have guided the whole design and development of Curriculum for Wales 2022. They are the starting point for all decisions in respect of Curriculum for Wales 2022 and school-level curricula should be designed and guided by these same four purposes. 'Curriculum' includes all the learning experiences and assessment activities planned in pursuit of the four purposes of the curriculum, which are to develop children and young people as:

- *ambitious, capable learners, ready to learn throughout their lives*
- *enterprising, creative contributors, ready to play a full part in life and work*
- *ethical, informed citizens of Wales and the world*
- *healthy, confident individuals, ready to lead fulfilling lives as valued members of society*

Sut olwg bydd ar addysgu a dysgu yn Ysgol Gymraeg Gwyllyw?

tu fas
diddorol
datblygol ac heriol
cysylltiadol
Cymreictod
cyfathrebu
Y plentyn
teuluol
cydweithio
lles
profiadol
creadigol
dysgu dilys
trawscwricwlaidd





Cynllunio

Rydyn ni eisiau i'n plant fod yn foesebol, yn greadigol ac yn hyderus. Rydym yn anelu at feithrin plant sy'n barod i ddysgu ystod o sgiliau ac nad ydynt yn ofni gwneud camgymeriadau. Ein nod yw cynllunio profiadau dysgu sy'n ysgogi a chefnogi ein plant i herio eu hunain i fod y gorau y gallant. Bydd y rhan fwyaf o'r dysgu yn seiliedig ar themâu hanner tymor sy'n ymateb i ddiddordebau a syniadau'r plant. Mae llais y disgybl yn hanfodol wrth i ni baratoi cyfleoedd dysgu ysbrydoledig. Bydd syniadau ein teuluoedd a'r gymuned ehangach hefyd yn nodwedd allweddol ac felly mae hyblygrwydd i ymateb i wahanol gyfleoedd dysgu yn hollbwysig.

We want our children to be ethical, creative and resilient. Nurturing children who are ready to learn a range of skills and are not afraid of making mistakes. We aim to plan learning experiences that motivate and support our children to challenge themselves to be the best they can be. Most of the learning will be based on half-termly themes that respond to the children's interests and ideas. Pupil voice is fundamental as we prepare inspiring leaning opportunities. The ideas of our families and the wider community will also be a key feature and therefore, flexibility to respond to different learning opportunities is vital.

12 o Egwyddorion Addysgeg

Mae addysgu a dysgu da yn canolbwyntio'n gyson ar ddibenion cyffredinol y cwricwlwm	Mae addysgu a dysgu da yn rhoi her i'r holl ddysgwyr drwy eu hannog i gydnabod pwysigrwydd ymdrechu'n barhaus i gwrdd â disgwyliadau sy'n uchel ond o fewn eu cyrraedd	Mae addysgu a dysgu da yn galw am ddefnyddio cymysgedd o ddulliau sy'n cynnwys addysgu uniongyrchol	Mae addysgu a dysgu da yn golygu defnyddio cymysgedd o ddulliau gan gynnwys y rheini sy'n hybu sgiliau datrys problemau, sgiliau creadigol a'r gallu i feddwl mewn modd beirniadol	Mae addysgu a dysgu da yn golygu gosod tasgau a dewis adnoddau sy'n adeiladu ar wybodaeth a phrofiad blaenorol ac yn ennyn diddordeb	Mae addysgu a dysgu da yn creu cyd-destunau dilys ar gyfer dysgu	Mae addysgu a dysgu da yn golygu dilyn egwyddorion asesu ar gyfer dysgu	Mae addysgu a dysgu da yn ymestyn oddi mewn ac ar draws Meysydd Dysgu a Phrofiad	Drwy addysgu a dysgu da bydd y Cyfrifoldebau Trawsgwricwlaidd, gan gynnwys llythrennedd, rhifedd a chymhwysedd digidol, yn cael eu cryfhau'n gyson a chyfleoedd yn cael eu darparu i'w harfer	Mae addysgu a dysgu da yn cymhell plant a phobl ifanc i gymryd cyfrifoldeb cynyddol dros eu dysgu eu hunain	Mae addysgu a dysgu da yn hybu datblygiad cymdeithasol ac emosiynol a pherthnasoedd cadarnhaol	Mae addysgu a dysgu da yn hybu cydweithio
---	--	---	--	--	--	---	--	---	---	--	---

Sgiliau Cyfannol

Creadigrwydd Arloesedd	Meddwl yn Feirniadol Datrys Problemau	Effeithiolrwydd Personol	Cynllunio a Threfnu
-------------------------------	--	---------------------------------	----------------------------

Maesydd Dysgu a Phrofiad a'r Egwyddorion Cynnydd

Ieithoedd, Llythrennedd a Chyfathrebu	Mathemateg a Rhifedd	Gwyddoniaeth a Thechnoleg	Iechyd a Lles	Y Dyniaethau	Celfyddydau Mynegiannol
--	-----------------------------	----------------------------------	----------------------	---------------------	--------------------------------

Sgiliau Trawsgwricwlaidd

Llythrennedd	Rhifedd	Cymhwysedd Digidol
<ul style="list-style-type: none"> Datblygu llafaredd trwy drafodaeth, chwarae rôl, cwestiynu a chyflwyniadau, ac addasu sgiliau llafaredd ar gyfer cynulleidfa a diben tra'n gwrando ar, a dadlau, gwahanol safbwyntiau. Datblygu pob arddull ysgrifennu, e.e. disgrifio, esbonio, trafod, gwerthuso ac ysgrifennu creadigol, ynghyd â defnyddio terminoleg a geirfa sy'n benodol i'r ddisgyblaeth. Sicrhau mynediad ac archwilio ystod o destunau o amrywiol leoedd a chyfnodau er mwyn dadansoddi tystiolaeth, meddwl yn feirniadol, dod i gasgliad, a gwerthuso dehongliadau a safbwyntiau. 	<ul style="list-style-type: none"> Datblygu sgiliau rhifedd mewn cyd-destunau byd go iawn gan gynnwys casglu data rhifol, trwy ddulliau ymchwil cynradd ac eilaidd. Dadansoddi a chynrychioli data mewn amrywiol ffyrdd. Cefnogi datblygiad rhifedd drwy roi cyfarwyddiadau cyfeiriadol manwl gywir wrth ddarllen map neu ddatblygu eu mapiau a'u llwybrau eu hunain. Ymwneud â chysyniadau megis ymwybyddiaeth gronolegol a graddfa. 	<ul style="list-style-type: none"> Datblygu sgiliau digidol mewn meysydd megis defnyddio systemau gwybodaeth ddigidol (gan gynnwys systemau gwybodaeth ddaearyddol), defnydd o ffynonellau digidol, meddalwedd i ddadansoddi a chyflwyno data ansodol a meintiol. Archwilio effaith technoleg ddigidol ar gymdeithasau a'r heriau a'r cyfleoedd a wynebier yn yr oes ddigidol.

Themau Trawsgwricwlaidd

Cyd-destunau lleol, cenedlaethol a rhyngwladol	Gyrfaoedd a phrofiadau yn gysylltiedig â gwaith	Addysg Hawliau Dynol	Addysg Cydberthynas a Rhywioldeb (ACRh)	Amrywiaeth
---	--	-----------------------------	--	-------------------

12 Pedagogical Principles

Good teaching and learning maintains a consistent focus on the overall purposes of the curriculum	Good teaching and learning challenges all learners by encouraging them to recognise the importance of sustained effort in meeting expectations that are high but achievable for them	Good teaching and learning means employing a blend of approaches including direct teaching	Good teaching and learning means employing a blend of approaches including those that promote problem-solving, creative and critical thinking	Good teaching and learning sets tasks and selects resources that build on previous knowledge and experience and engage interest	Good teaching and learning creates authentic contexts for learning	Good teaching and learning means employing assessment for learning principles	Good teaching and learning ranges within and across Areas of Learning and Experience	Good teaching and learning regularly reinforces the cross-curricular skills of literacy, numeracy and digital competence, and provides opportunities to practise them	Good teaching and learning encourages learners to take increasing responsibility for their own learning	Good teaching and learning supports social and emotional development and positive relationships	Good teaching and learning encourages collaboration
---	--	--	---	---	--	---	--	---	---	---	---

Integral Skills

Creativity Innovation	Critical Thinking Problem Solving	Personal Effectiveness	Planning and Organising
----------------------------------	--	-------------------------------	--------------------------------

Areas of Learning and Experience and the Principles of Progression

Languages, Literacy and Communication	Mathematics and Numeracy	Science and Technology	Health and Wellbeing	Humanities	Expressive Arts
--	-------------------------------------	-------------------------------	-----------------------------	-------------------	------------------------

Cross-Curricular Skills

Literacy	Numeracy	Digital Competence
<ul style="list-style-type: none"> Developing oracy through discussion, role play, questioning and presentations, and adapting oracy skills for audience and purpose while listening to and debating different viewpoints. Developing all styles of writing, e.g. describing, explaining, discussing, evaluating and creative writing, combined with the use of disciplinary-specific terminology and vocabulary. Accessing and exploring a range of texts from a variety of places and times to analyse evidence, to think critically, to infer meaning, and to evaluate interpretations and viewpoints. 	<ul style="list-style-type: none"> Developing numeracy skills in real-world contexts including collecting numerical data, through primary and secondary research methods. Analysing and representing data in a variety of ways. Supporting numeracy development through giving accurate directional instructions when map reading or developing their own maps and routes. Engaging with concepts such as chronological awareness and scale. 	<ul style="list-style-type: none"> Developing digital skills in areas such as the use of digital information systems (including geographical information systems), the use of digital sources, software to analyse and present qualitative and quantitative data. Exploring the impact of digital technology on societies and of the challenges and opportunities faced in the digital age.

Cross-Curricular Themes

Local, national and international contexts	Careers and work-related experiences	Human Rights	Relationships and Sexuality Education (RSE)	Diversity
---	---	---------------------	--	------------------

Trosolwg y flwyddyn - Meithrin / Derbyn

Tymor	Thema cylched A	Prif ddigwyddiadau y tymor
Hydref 1	Fi fy hun	Tan gwyllt Diwalu Black History Month Diwrnod Swmae
Hydref 2	Beth sydd yn y bocs?	Cwpan y byd Nadolig Diwrnod y Cofio Plant Mewn Angen Sukkot Hanukkah
Gwanwyn 1	Y Tywydd	Diwrnod Santes Dwynwen Blwyddyn Newydd Tsiena
Gwanwyn 2	Dw i'n Cymro, dw i'n Cymraes	Dydd Gwyl Dewi Diwrnod y Llyfr Pasg Sul y Mamag Eid
Haf 1	Bwyd blasus, blases	Diwrnod Masnach Deg
Haf 2	Anifeiliaid	



Cefnogi cynnydd dysgwyr asesu

Wrth i Gwricwlwm Cymru gyflwyno mewn ysgolion a lleoliadau ledled Cymru, mae'n nodi newid sylweddol yn rôl asesu o fewn addysg, ar lefel genedlaethol ac ysgol/lleoliad. Rydym yn glir mai diben asesu yw cefnogi pob dysgwr unigol i symud ymlaen yn briodol, gan sicrhau eu bod yn cael eu cefnogi a'u herio yn unol â hynny. I wneud hynny, mae Cwricwlwm i Gymru, fel y'i diffinnir yn y '[Cefnogi cynnydd dysgwyr: canllawiau asesu](#)' yn nodi ein bod yn asesu am dri rheswm allweddol i:

- cefnogi dysgwyr unigol yn barhaus, o ddydd i ddydd,
- nodi, cipio a myfyrio ar gynnydd dysgwyr unigol dros amser,
- deall cynnydd grŵp er mwyn myfyrio ar arfer.

As Curriculum for Wales rolls out in schools and settings across Wales, it marks a significant shift in the role of assessment within education, at both a national and a school/setting level. We are clear that the purpose of assessment is to support each individual learner to progress at an appropriate pace, ensuring they are supported and challenged accordingly. To do so, the Curriculum for Wales (CfW), as defined in the [Supporting Learner Progression: Assessment Guidance](#) sets out that we assess for three key reasons to:

- support individual learners on an ongoing, day-to-day basis
- identify, capture and reflect on individual learner progress over time
- understand group progress in order to reflect on practice