

SAFEGUARDING CHILDREN AND YOUNG PEOPLE IN EDUCATIONAL SETTINGS

Gweithdrefnau
Diogelu a Pholisi
Ysgol Gymraeg
Gwynllyw

Medi 2023



Datganiad Polisi	4
Rolau a Chyfrifoldebau – Canllaw Cyfeirio Cyflym	
▪ Cyrff Llywodraethu	5
• Pan fo rhieni yn troi at y Llywodraethwyr	6
• Rôl Cadeirydd y Llywodraethwyr	6
• Rôl y Llywodraethwr Diogelu Plant	7
• Rôl y Llywodraethwyr i gyd	7
▪ Ysgolion	8
• Rôl Unigolyn Diogelu Dynodedig (DSP)	
▪ Yr Awdurdod Lleol	10
Y Broses Atgyfeirio	11
▪ Gwneud Atgyfeiriad	12
Polisi Enghreifftiol ar gyfer Ysgolion	14
Ymrwymiad Ysgol	16
Darparu Amgylchedd Diogel a Chefnogol:	16
1. Recriwtio a Dewis Mwy Diogel	17
2. Ymarfer Diogel	17
3. Gwybodaeth Diogelu ar gyfer Disgyblion	18
4. Partneriaeth gyda Rhieni	18
5. Partneriaeth gydag Eraill	19
6. Hyfforddiant Ysgol ac Ymsefydlu ar gyfer Staff	19
7. Cymorth, Cyngor ac Arweiniad ar gyfer Staff	19
8. Plant sydd ar Goll o Addysg	20
9. Cyfrinachedd	20
10. Gwybodaeth Disgyblion	20
11. Rolau a Chyfrifoldebau:	21
○ Y Corff Llywodraethu	21
○ Y Pennaeth	22
○ Yr Uwch Berson Dynodedig Amddiffyn Plant	22
○ Yr Holl Staff a Gwirfoddolwyr	23
Adnabod Plant a Phobl Ifanc a allai fod yn dioddef o Niwed Sylweddol	24
Cymryd Camau i sicrhau bod Plant yn Ddiogel yn yn yr Ysgol a Gartref	27
Cefnogi'r Disgybl sydd mewn Perygl	29
Trais yn Erbyn Menywod, Cam-drin Domestig a Thrais Rhywiol (VAWDASV)	30

Operation Encompass	30
Diogelu disgyblion sy'n agored i Eithafiaeth – Cyfrifoldeb Prevent	30
Anffurfio Organau Cenhedlu Benywod (FGM) Gorfodol Dyletswydd Adrodd	31
Ymddygiad Rhywiol Niweidiol	31
Plant ag Anghenion Addysgol Ychwanegol Staff i Adrodd ar Unwaith	31
Ymateb i Ddatgeliad	32
Gweithredu gan yr Uwch Berson Dynodedig	33
Gweithredu yn dilyn atgyfeiriad Amddiffyn Plant Cofnodi a Monitro	34
Cefnogi'r Plentyn a Phartneriaeth gyda Rhieni	34
Honiadau ynghylch person(au) sy'n gweithio mewn ysgol eu ar ei rhan (gan gynnwys gwirfoddolwyr)	35
Cyfrifoldebau Diogelu mewn Amgylchiadau Penodol	36
Cyfeiriadau	36
Atodiadau	
1. Fframwaith Deddfwriaethol	38
2. Categoriâu o Gam-drin	42
3. Canllaw a Chyswllt i Becyn Cymorth Hunan Werthuso Diogelu Adran 175	43
4. Profforma adrodd i'r cyfarfod strategol	47
5. Cofnod Digwyddiadau Diogelu	50
6. Ffurflen Dyletswydd i Adrodd	51
7. Offeryn Asesu Risg Dyletswydd PREVENT	54
8. Trosglwyddo Cofnodion Amddiffyn Plant o fewn Sefydliad Addysgol	55
9. COVID-19 – Crynodeb o'r newidiadau allweddol	56

DATGANIAD POLISI

Mae Cyngor Bwrdeistref Sirol Torfaen wedi ymrwymo i wella ansawdd bywyd pobl yn Nhorfaen ac i sicrhau bod arferion gweithio effeithiol ar waith sy'n diogelu plant a phobl ifanc rhag niwed ym mhob lleoliad Cyngor.

Mae [Diogelu Plant, Pobl Ifanc ac Oedolion Sydd Mewn Perygl](#) yn gosod allan Polisi a Chanllawiau'r Cyngor ar gyfer diogelu plant, pobl ifanc ac oedolion sydd mewn perygl.

Mae'r Polisi a Chanllawiau Diogelu:

- Yn esbonio sut mae'r Cyngor yn ymgymryd â'i ymrwymadau cyfreithiol ar gyfer diogelu plant, pobl ifanc ac oedolion sydd mewn perygl.
- Yn rhoi sicrwydd i aelodau'r cyhoedd, defnyddwyr gwasanaeth, aelodau etholedig, staff a phobl sy'n gweithio ar ran y Cyngor bod trefniadau clir mewn grym i ddiogelu a gwarchod plant, pobl ifanc ac oedolion sydd mewn perygl
- Yn rhoi canllawiau clir i staff ac aelodau etholedig y Cyngor ar gyfer pryd gall blentyn, person ifanc neu oedolyn bregus fod mewn perygl o niwed.

Mae Staff yn y Gwasanaeth Addysg yn derbyn ac yn cydnabod ein cyfrifoldebau i ddatblygu ymwybyddiaeth o'r materion sy'n achosi niwed i blant, pobl ifanc ac oedolion sydd mewn perygl ac i ddatblygu ac adolygu'n harferion yn barhaol.

Byddwn yn diogelu plant drwy:

- Gwneud diogelu yn brif flaenoriaeth i ni.
- Mabwysiadu canllawiau sy'n darparu gweithdrefnau clir ar gyfer pob aelod o staff – amlinellir y rhain yn fanwl yn y ddogfen hon.
- Rhannu gwybodaeth am amddiffyn a diogelu plant gyda phlant, rhieni, gofawyr, staff a gwirfoddolwyr.
- Rhannu gwybodaeth am bryderon gydag asiantaethau y mae angen iddynt wybod amdanynt yn gyflym, a chynnwys rhieni a phlant yn briodol.
- Dilyn y gweithdrefnau ar gyfer recriwtio diogel a dethol staff.
- Diweddarau ein hyfforddiant diogelu yn rheolaidd.
- Darparu rheolaeth effeithiol ar gyfer staff a gwirfoddolwyr drwy oruchwyliaeth, cefnogaeth a hyfforddiant.
- Rydym hefyd wedi ymrwymo i fonitro ac adolygu ein polisi a'n harferion yn barhaus a rhannu arfer dda yn rheolaidd.

Ysgrifennwyd y ddogfen hon ar gyfer yr holl staff addysg ond yn arbennig i'r rheini mewn ysgolion, gan gynnwys gwirfoddolwyr a llywodraethwyr. Rhaid i holl leoliadau addysg ailedrych ar eu polisi Diogelu bob blwyddyn a dylent sicrhau fod pob aelod o staff, gan gynnwys staff sy'n ymweld â'r ysgol o fannau eraill yn gyfarwydd â'i ddisgwyliadau. Yn ogystal lle mae'r disgyblion yn mynd ar dripiâu neu ymweld â darparwyr addysg allanol neu leoliadau gwaith, dylai ysgolion ganfod y polisi a'r canllawiau hyn yn ddefnyddiol wrth sicrhau cynnal arferion diogelu da.

ROLAU A CHYFRIFOLDEBAU

CYRFF LLYWODRAETHU

Mae Cyrff Llywodraethu yn atebol am sicrhau bod polisïau a gweithdrefnau effeithiol ar waith i ddiogelu a hyrwyddo lles plant a monitro eu cydymffuriad. Dylai cyrff llywodraethu hefyd sicrhau bod gan eu sefydliad:

Bolisi a gweithdrefnau ar waith sydd yn gyson â chanllawiau Bwrdd Diogelu Gwent a Pholisi'r Awdurdod Lleol ar gyfer Diogelu Plant a Phobl Ifanc. Disgwylir i'r Corff Llywodraethu adolygu'r rhain yn flynyddol a sicrhau bod rhieni yn ymwybodol bod polisi ar waith ac ar gael i'w weld ar gais. Mae polisi enghreifftiol ar gyfer ei fabwysiadu gan ysgolion wedi'i gynnwys yn y ddogfen hon. **D.S. Disgwylir i ysgolion fabwysiadu'r polisi hwn a sicrhau ei fod yn cael ei drafod gyda'r holl staff a llywodraethwyr, ei ddeall a'i roi ar waith yn ystyrlon. Yn ogystal, mae addasu ysgolion at ddibenion gwahanol mewn ymateb i COVID-19 wedi golygu bod yn rhaid adolygu cymhwysiad y polisïau a'r cyfathrebu am y polisïau hynny yn gyson. Dylai llywodraethwyr sicrhau bod ysgolion, dan arweiniad eu UBD, yn parhau i adolygu, diwygio a hyrwyddo eu polisïau amddiffyn plant wrth i'r amgylchiadau o ran COVID19 esblygu. Mae LIC yn cynghori y dylai ysgolion nodi newidiadau allweddol sy'n gysylltiedig â COVID-19 mewn atodiad i'w prif bolisi fel yn ôl yr angen.**

- Rhaid i Lywodraethwyr hefyd sicrhau bod gan eu hysgol aelod o'r uwch dîm rheoli sydd wedi ei ddynodi i fod â chyfrifoldeb arweiniol dros amddiffyn plant; y cyfeirir ato/ati fel y Person Diogelu Dynodedig, sydd wedi'u hyfforddi'n briodol ac sydd ag amser i gyflawni eu dyletswyddau. Dylai'r corff llywodraethu fodloni eu hunain pe na bai'r aelod enwebedig o staff yn yr ysgol am unrhyw reswm, fod yna systemau cadarn ar waith i sicrhau y gellir trin ag unrhyw fater diogelu yn briodol ac yn effeithlon.
- Dylai Llywodraethwyr dderbyn gwybodaeth am weithgaredd diogelu o fewn eu sefydliad heb dorri cyfrinachedd. Dylid defnyddio'r wybodaeth hon fel rhan o'r adolygiad parhaus a blynyddol o bolisi a gweithdrefnau'r ysgol a rhaid i'r corff llywodraethu unioni yn ddi-oed unrhyw ddiffygion neu wendidau ynghylch unrhyw drefniadau amddiffyn plant a ddygir i'w sylw.
- Rydym yn parhau i argymhell ac yn unol ag argymhellion Clywch a Chanllawiau Llywodraeth Cymru 272/2021 Cadw Dysgwyr yn Ddiogel fod gan bob Corff Llywodraethu Lywodraethwr arweiniol sy'n sicrhau bod amddiffyn plant yn cael ystyriaeth briodol – Y Llywodraethwr Diogelu Plant.
- Mae angen i Lywodraethwyr hefyd weithredu gweithdrefnau recriwtio diogel yn unol â chanllawiau Llywodraeth Leol a goruchwylio'r gwaith o recriwtio staff yn ddiogel. Mae hyn yn cynnwys sicrhau bod gan bob aelod o staff, gan gynnwys gwirfoddolwyr heb oruchwyliaeth, wiriad manylach y Gwasanaeth Datgelu a Gwahardd (GDG) adeg eu cyflogi gan yr ysgol. Dylai pob GDG gael eu hadnewyddu bob tair blynedd, a dylid cynnal cofrestr o'r GDG a'u monitro'n rheolaidd ac eithrio athrawon cyflenwi (lle mae hygludedd yn gymwys), a dylid cynnal a monitro cofrestr o GDG yn rheolaidd.

- Yn unol â Chanllawiau LIC 272/2021 Cadw Dysgwyr yn Ddiogel, dylai llywodraethwyr sicrhau bod gan eu hysgol ddatganiad polisi recriwtio a dewis ysgrifenedig sy'n cydymffurfio â chanllawiau'r ALI, e.e.:

Mae'r ysgol hon wedi ymrwymo i ddiogelu a hyrwyddo lles plant a phobl ifanc ac yn disgwyl i'r holl staff a gwirfoddolwyr rannu'r ymrwymiad hwn.

- Dylai llywodraethwyr sicrhau bod gan y Pennaeth a'r uwch dîm rheoli brosesau cadarn ar waith i sicrhau lles disgyblion a addysgir oddi ar y safle, mewn lleoliadau gwaith a gyda darparwyr eraill. Lle mae myfyrwyr yn cael eu hystyried yn agored i niwed (e.e. oherwydd bod gan y myfyriwr anghenion dysgu ychwanegol) dylai'r corff llywodraethu hefyd sicrhau y cymerwyd unrhyw gamau ychwanegol i ddiogelu'r disgyblion hyn sy'n agored i niwed – mae hyn yn arbennig o bwysig ar gyfer llywodraethwyr ysgol uwchradd.
- Rhaid i Lywodraethwyr sicrhau, lle darperir gwasanaethau neu weithgareddau ar safle'r ysgol gan gorff arall, bod gan y corff dan sylw bolisiâu priodol a gweithdrefnau ar waith ynghylch diogelu a bod trefniadau wedi'u sefydlu i gysylltu gyda'r ysgol ar y materion hyn. Dylid cadw cofrestr o'r holl weithgareddau hefyd.
- Rhaid i Gadeirydd y Llywodraethwyr arwain os gwneir honiad yn erbyn y Pennaeth, gan ofyn am gyngor ar unwaith gan Swyddog Diogelu Arweiniol y Gwasanaethau Addysg, Pennaeth y Gwasanaethau Addysg. Yn yr amgylchiadau hyn bydd Adnoddau Dynol Addysg hefyd yn cynnig cyngor prydlon i Gadeirydd y Llywodraethwyr.
- Dylai llywodraethwyr sicrhau bod y Person Diogelu Dynodedig ar gyfer amddiffyn plant, eu Dirprwy, y Llywodraethwr Diogelu Plant a Chadeirydd y Llywodraethwyr yn ymgymryd â hyfforddiant i'w cefnogi yn eu rolau yn unol â gofynion Bwrdd Diogelu Gwent a'i fod yn cael ei adnewyddu i ddiweddarau eu sgiliau a'u gwybodaeth.
- Rhaid i'r corff llywodraethu sicrhau bod unrhyw ddata sy'n ofynnol gan yr Awdurdod Lleol (ALI) ar gyfer dibenion monitro ar gael.

Bydd llywodraethwyr yn sicrhau bod y Pennaeth a'r holl staff eraill a gwirfoddolwyr sy'n gweithio gyda phlant wedi ymgymryd â hyfforddiant er mwyn eu harfogi gyda'r wybodaeth a'r sgiliau sydd eu hangen i gyflawni eu cyfrifoldebau amddiffyn plant yn effeithiol, sy'n cael ei gadw yn gyfredol trwy hyfforddiant diweddarau fel sy'n ofynnol gan yr ALI/Bwrdd Diogelu Gwent.

Mae llywodraethwyr yn gyfrifol am ddiogelu pob disgybl ar gofrestr yr ysgol (**gweler Deddf Addysg 2002 adran 175 y manylir arno yn Atodiad 1**).

Pan fo Rhieni yn Cynnwys Llywodraethwyr mewn Materion Amddiffyn Plant

- Eglurwch nad oes gan lywodraethwyr rôl weithredol mewn amddiffyn plant (oni bai mai chi yw Cadeirydd y Llywodraethwyr – gweler isod)
- Cyfeiriwch unrhyw bryderon i'r Pennaeth
- Ble caiff unrhyw agwedd o achos ei feirniadu, (e.e. ei gynnydd neu staff sy'n gysylltiedig) yna cyfeiriwch unrhyw bryderon at y Pennaeth

Rôl Cadeirydd y Llywodraethwyr

Mae'n ofynnol (gan gymryd gofal gyda chyfrinachedd) cael cyswllt gyda'r Pennaeth/Uwch Berson Dynodedig ynghylch honiadau o gam-drin plant yn erbyn aelod o staff neu wirfoddolwr.

Lle y ceir honiad o gam-drin plant (**gweler Atodiad 2**) yn erbyn y Pennaeth, mae gan Gadeirydd y Llywodraethwyr gyfrifoldeb am oruchwylio'r gweithdrefnau sy'n ymwneud â chyswllt gyda'r Swyddog Diogelu Arweiniol ar gyfer y Gwasanaeth Addysg, y Tîm Dyletswydd Gwasanaethau Cymdeithasol a'r Heddlu.

Gall hyn gynnwys cysylltiad posibl mewn trafodaethau strategaeth aml-asiantaeth (er nad oes rôl ymchwilio uniongyrchol, yn hytrach darparu gwybodaeth a sicrhau cyfathrebu da rhwng yr holl bartïon).

Rôl y Llywodraethwr Diogelu Plant

Mae'r Llywodraethwr Diogelu Plant yn chwarae rôl allweddol yn sicrhau bod y corff llywodraethu yn cyflawni ei gyfrifoldebau mewn perthynas â diogelu plant. Mae'r cyfrifoldebau hyn yn cynnwys:

- sicrhau bod gan yr ysgol bolisi diogelu plant effeithiol ar waith sy'n cael ei adolygu'n flynyddol ac sy'n dilyn gweithdrefnau lleol ac sy'n cynnwys ystyriaeth o sut y cafodd ei chyfrifoldebau eu cyflawni
- cyfrannu at gwblhau Adroddiad Diogelu Adran 175 (**gweler Atodiad 4**)
- sicrhau bod yr ysgol yn mabwysiadu gweithdrefnau recriwtio a chadw diogel ar gyfer ei staff a'i gwirfoddolwyr
- sicrhau bod gan yr ysgol weithdrefnau ar gyfer delio â honiadau o gam-drin a wneir yn erbyn staff a gwirfoddolwyr
- sicrhau penodi uwch aelod o staff dynodedig ar gyfer delio â materion diogelu plant
- yn sicrhau bod y dyletswyddau uchod yn cael eu cyflawni.

Fel y llywodraethwr sy'n gyfrifol am ddiogelu plant, byddwch yn cymryd cyfrifoldeb am yr holl faterion amddiffyn plant ac yn chwarae rôl hanfodol wrth sicrhau bod plant mewn addysg yn cael eu cadw'n ddiogel rhag niwed. Eich gwaith chi yw sicrhau bod yr agenda diogelu yn rhan annatod o ethos eich ysgol.

Diogelu Plant – Rôl yr holl Lywodraethwyr

Mae'r agenda diogelu yn cynnwys amrywiaeth eang o faterion o fonitro gofal bugeiliol a strategaethau gwrth-fwlto i sicrhau bod plant yn cael eu cadw'n ddiogel rhag camdriniaeth ac esgeulustod. Dylai pob aelod o gyrff llywodraethu gwblhau hyfforddiant diogelu perthnasol a hyfforddiant amddiffyn plant.

Dyma rai ffyrdd y gallwch helpu eich ysgol gyflawni ei dyletswyddau:

- diweddarau eich gwybodaeth o ganllawiau cenedlaethol a lleol
- sicrhau bod polisiau a gweithdrefnau yn eu lle a'u bod yn cael eu hadolygu'n rheolaidd
- sicrhau bod materion diogelu plant yn cael eu cadw ar yr agenda yng nghyfarfodydd yr ysgol a chyfarfodydd llywodraethwyr

- sicrhau bod holl bolisiâu'r ysgol yn canolbwyntio ar y plentyn ac ystyriwch botensial unrhyw faterion diogelu plant.
- Sicrhau bod pob aelod staff a gwirfoddolwyr sy'n gweithio â phlant yn derbyn hyfforddiant i roi'r wybodaeth a'r sgiliau sy'n angenrheidiol er mwyn cyflawni'u dyletswyddau diogelwch plant yn effeithiol a bod yr hyfforddiant yma'n gyfredol.

Dylai'r holl staff dderbyn gwybodaeth sylfaenol diogelu plant yn y sesiwn ymsefydlu a mynychu hyfforddiant ffurfiol bob 3 blynedd – fodd bynnag, dylai fod cyfle i adnewyddu hyfforddiant diogelu bob blwyddyn ynghyd â thrafodaethau rheolaidd mewn cyfarfodydd staff. Dylai'r rhai hynny yn yr ysgol sydd â chyfrifoldeb penodol ar gyfer diogelu plant e.e. yr Uwch Berson Dynodedig, ei ddirprwy, y Llywodraethwr â Chyfrifoldeb am Ddiogelu Plant a Chadeirydd y Llywodraethwyr fynychu hyfforddiant mwy cynhwysfawr i'w cefnogi yn eu rolau a dylid ei adnewyddu **o leiaf bob dwy flynedd. Dylai pob llywodraethwr gwblhau hyfforddiant sylfaenol ar ddiogelu plant a dylent o leiaf gwblhau modiwlau 1,2,3 a 5 o Fodiwlau Cadw Dysgwyr yn Ddiogel.**

Rôl yr Ysgol

Ar gyfer gwybodaeth fwy manwl ar holl weithdrefnau diogelu'r ysgol, cyfeiriwch at y model polisi diogelu yn yr adran nesaf o'r ddogfen **(tudalen 14)**.

Rôl yr Unigolyn Diogelu Dynodedig (DSP)

- Rhaid fod gan bob ysgol/darparwr dysgu, Uwch Berson Dynodedig sydd â chyfrifoldeb arweiniol ar gyfer rheoli achosion a materion Amddiffyn Plant. Rhaid i'r person hwn fod yn aelod o dîm arwain neu reoli'r ysgol/darparwr dysgu. Rhaid i ddeiliad y swydd fod wedi'i hyfforddi'n briodol yn unol â gofynion yr ALI a Bwrdd Diogelu Gwent a gallu darparu cyngor a chefnogaeth i staff eraill. Saif y cyfrifoldeb am yr hyfforddiant hwn gyda'r ysgol/lleoliad er bod yr Awdurdod Lleol yn darparu hyfforddiant diogelu ar gyfer yr Uwch Berson Dynodedig a'r Llywodraethwyr Dynodedig. Mae gwahanol gyrsiau hyfforddiant diogelu hefyd ar gael drwy Fwrdd Diogelu Gwent ar www.gwentsafeguarding.org.uk

Dylai'r Uwch Berson Dynodedig geisio sicrhau bod eu sefydliad yn creu ethos sy'n helpu plant i deimlo'n ddiogel ac i allu siarad yn rhydd, yn gwybod y bydd pobl yn gwrando arnynt a'u pryderon yn cael eu cymryd o ddifrif. Dylid penodi Dirprwy Uwch Berson Dynodedig hefyd i roi cymorth ac i gymryd rôl yr Uwch Berson Dynodedig pan nad yw'r person hwnnw/honno ar gael.

Dylai'r Pennaeth sicrhau bod yr Uwch Berson Dynodedig:

- Yn cael digon o amser ac adnoddau i gyflawni'r rôl yn effeithiol, a dylid eu diffinio'n benodol yn swydd ddisgrifiad deiliad y swydd
- Â mynediad i lefelau gofynnol o hyfforddiant a chymorth i ymgymryd â'r rôl
- Ag amser i fynychu a darparu adroddiadau a chyngor i gynadleddau achos a chyfarfodydd rhyngasiantaethol eraill fel sy'n ofynnol **(gweler Atodiad 4 ar gyfer Profforma Adrodd i'r cyfarfod strategaeth)**.

Dylai'r Uwch Berson Dynodedig:

- Gymryd cyfrifoldeb am a darparu gwybodaeth a chyngor ar ddiogelu ac arferion Amddiffyn Plant, polisi a datblygiad proffesiynol o fewn yr ysgol neu'r gwasanaeth a gweithio gydag asiantaethau eraill fel bod angen.
- Gweithredu fel pwynt cyswllt a ffynhonnell cymorth, cyngor ac arbenigedd o fewn yr ysgol/leoliad wrth benderfynu a oes angen gwneud atgyfeiriad drwy gysylltu ag asiantaethau perthnasol fel sy'n ofynnol.
- Sicrhau bod polisi diogelu yr ysgol/leoliad yn cael ei ddiweddarau a'i adolygu'n flynyddol.
- Sicrhau bod yr Adroddiad Diogelu Adran 175 yn cael ei gwblhau bob blwyddyn (**gweler Atodiad 4**)
- Sicrhau bod staff newydd a dros dro yn ymwybodol o'r gweithdrefnau a sut i gael cyngor. Lle bod grwpiau eraill yn defnyddio safle'r ysgol dylai'r Uwch Berson Dynodedig sicrhau bod defnyddwyr eraill y safle yn ymwybodol o ddisgwyliadau uchel yr ysgol neu leoliadau ar ddiogelu a gofyn am weld polisi y grŵp diogelu.
- Codi ymwybyddiaeth o'r polisi a gweithdrefnau gyda rhieni a gofalwyr.
- Cysylltu â'r Llywodraethwr Diogelu Plant er mwyn gallu adrodd am faterion i'r bwrdd llywodraethu.
- Sicrhau y cedwir at Bolisi a Gweithdrefnau Diogelu'r ysgol neu leoliad a hysbysu Gofal Cymdeithasol am unrhyw bryderon perthnasol am blant unigol.
- Cysylltu â Gofal Cymdeithasol a'r Heddlu fel y bo'n briodol.
- Bod yn ymwybodol o Fwrdd Diogelu Gwent a bod yn gyfarwydd â gweithdrefnau.
- Defnyddio My Concern (neu system arall sy'n briodol os nad yw'r ysgol yn defnyddio My Concern) i gadw cofnodion ysgrifenedig manwl, cywir a diogel o blant lle y ceir pryderon diogelu. Mae'r cofnodion hyn yn gyfrinachol, a dylid eu cadw ar wahân o gofnodion disgyblion. Dylent gynnwys cronoleg o'r pryderon, atgyfeiriadau, cyfarfodydd, galwadau ffôn a negeseuon e-bost.
- Sicrhau y cedwir cofnod unigol/cofnod amddiffyn plant o'r camau a gymerwyd gan yr ysgol/leoliad, y cyswllt gydag asiantaethau eraill ac y cofnodir y canlyniad. **Gweler Atodiad 5 – Log Digwyddiadau Diogelu am fanylion y wybodaeth y dylid ei chynnwys.**
- Sicrhau bod gwybodaeth briodol ar gael ar adeg atgyfeirio a bod yr atgyfeiriad yn cael ei gadarnhau yn ysgrifenedig, o dan warchodaeth gyfrinachedd yn unol â'r broses atgyfeirio.
- Nodi anghenion hyfforddi o fewn yr ysgol/gwasanaeth dysgu a sicrhau bod yr holl staff, llywodraethwyr a gwirfoddolwyr yn cael eu hyfforddi'n briodol. Dylai pob Uwch Berson Dynodedig sicrhau eu bod yn diweddarau eu hyfforddiant bob dwy flynedd.
- Sicrhau y cedwir cofnod o'r holl hyfforddiant diogelu.

- Sicrhau bod yr aelod(au) priodol o staff yn mynychu cyfarfodydd strategaeth amddiffyn plant a bod yr ysgol yn darparu adroddiadau ysgrifenedig. Dylai'r ysgol bob amser ddarparu adroddiad ysgrifenedig yn ogystal â mynychu cyfarfod strategaeth neu adolygiad – dylid rhoi'r adroddiad i gadeirydd y cyfarfod strategaeth amddiffyn plant os gofynnir amdano neu beidio.
- Pan fydd plant yn gadael yr ysgol/lleoliad dylai'r Uwch Berson Dynodedig sicrhau bod eu ffeil amddiffyn plant yn cael ei chopio i'r sefydliad newydd cyn gynted â phosibl. Dylid ei throsglwyddo ar wahân i brif ffeil y disgybl yn unol â Pholis Cadw'r Ysgol sydd gan yr ALI.
- Cynorthwyo'r Pennaeth a Chadeirydd y Llywodraethwyr wrth sicrhau bod gan yr ysgol weithdrefnau recriwtio a honiadau diogel cadarn.

RÔL YR AWDURDOD LLEOL

Mae gan yr Awdurdod Lleol (ALI) gyfrifoldebau o ran diogelu ar dair lefel a bydd yn sicrhau y glynir wrth ganllawiau Bwrdd Diogelu Gwent.

Cyfrifoldebau Strategol

Ar y lefel hon bydd yr ALI yn sicrhau:

- Bod yr holl bartneriaid yn dyrannu adnoddau i gefnogi gwaith Bwrdd Diogelu Gwent.
- Bod Uwch Swyddogion, gan gynnwys Addysg, yn cynrychioli'r ALI ar Fwrdd Diogelu Gwent a bod yr ALI yn gwneud cyfraniad effeithiol at gynllunio gwasanaethau cydgysylltiedig i ddiwallu anghenion plant.
- Gweithio gydag asiantaethau eraill i roi ar waith a chefnogi gweithio'n effeithiol mewn partneriaeth.
- Bod adnoddau yn cael eu dyrannu er mwyn galluogi'r ALI ac ysgolion a gynhelir i gyflawni eu cyfrifoldebau diogelu plant yn foddhaol .
- Cyswllt effeithiol â'r Awdurdodau Esgobaethol priodol mewn perthynas â threfniadau ar gyfer ysgolion a gynorthwyr yn yr ardal.
- Monitro cydymffurfiaeth ysgolion/lleoliadau a gynhelir â Chanllawiau Llywodraeth Cymru – Cadw Dysgwyr yn Ddiogel.
- Datrys problemau rhyngasiantaethol cyn gynted ag y'i hadnabyddir.
- Chwarae rhan lawn mewn adolygiadau ymarfer plant yn unol â gofynion.

Cyfrifoldebau Cefnogi

Ar y lefel hon bydd yr ALI yn sicrhau:

- Bod hyfforddiant cynefino ar gyfer pob aelod newydd o staff yn y gwasanaeth a'r staff sy'n gweithio gyda phlant mewn ysgolion, yn cynnwys hyfforddiant ar ddiogelu a fydd yn eu galluogi i gyflawni eu cyfrifoldebau mewn perthynas ag amddiffyn plant yn effeithiol. Bydd yr ALI hefyd yn sicrhau y cwblheir hyfforddiant gloywi.
- Bod llywodraethwyr yn cael hyfforddiant priodol ar eu cyfrifoldebau diogelu ac yn ymdrin â honiadau o gam-drin yn erbyn staff ysgol.
- Sicrhau bod hyfforddiant pellach mewn gweithio rhyngasiantaethol a hyfforddiant gloywi ar gael i ddiogelu plant naill ai gan Fwrdd Diogelu Gwent neu yn unol â safonau a osodir gan Fwrdd Diogelu Gwent.

- Bod cofnod o'r holl bersonau diogelu dynodedig (DSP's) a llywodraethwyr dynodedig ar gyfer amddiffyn plant mewn ysgolion yn cael ei gadw yn ogystal â chofnod o'r hyfforddiant yr ymgwymerwyd ag ef.
- Bod modelau o bolisiâu yn cael eu darparu i ysgolion ar bob agwedd ar amddiffyn plant, gan gynnwys recriwtio a gweithdrefnau ar gyfer delio â honiadau o gam-drin yn erbyn staff a gwirfoddolwyr sy'n gyson â chanllawiau Llywodraeth Cymru.
- Bod honiadau o gam-drin yn cael eu goruchwyllo a bod cyswllt gyda'r heddlu a'r gwasanaethau cymdeithasol a sicrhau y darperir cyngor, arweiniad a chefnogaeth i ysgolion ac Uwch Bersonau Dynodedig ar achosion unigol.
- Bod trefniadau yn eu lle i gefnogi staff o fewn y gwasanaeth ac ysgolion sydd â chyfrifoldeb dynodedig am amddiffyn plant.

Cyfrifoldebau Gweithredol

Ar y lefel hon bydd yr ALL yn sicrhau:

- Gweithredu gweithdrefnau recriwtio diogel a gwneud yn siŵr bod yr holl wiriadau priodol yn cael eu cynnal ar staff newydd a gwirfoddolwyr heb oruchwyliaeth a fydd yn gweithio â phlant, gan gynnwys gwiriadau'r Gwasanaeth Datgelu a Gwahardd.
- Diogelu a hyrwyddo lles plant sydd heb gael lle ysgol, neu wedi'u gwahardd o'r ysgol, gan gynnwys y rhai sy'n cael eu haddysgu mewn unedau cyfeirio disgyblion neu ddarpariaeth amgen.
- Edrych i feithrin perthynas effeithiol ag addysgwyr sy'n gweithio i ddiogelu buddiannau addysgol a lles plant a phobl ifanc.
- Bod â threfniadau ar waith ar gyfer goruchwyllo honiadau o gam-drin yn erbyn aelodau o staff yn y gwasanaeth neu ysgolion yn unol â chanllawiau Llywodraeth Cymru, gweithdrefnau Disgyblu a Diswyddo ar gyfer staff ysgolion: <https://gov.wales/disciplinary-and-dismissal-procedures-school-staff>
- Gweithio gydag ysgolion a phartneriaid Bwrdd Diogelu Gwent i sicrhau yr ymdrinnir â honiadau yn gyflym, yn deg ac yn gyson ac y gwneir atgyfeiriadau priodol i Gyngor y Gweithlu Addysg (CGA).
- Sicrhau bod pob aelod o staff sy'n gweithio gyda phlant (gan gynnwys y rhai sy'n cyflawni swyddogaethau ar ran y gwasanaeth) yn cael hyfforddiant i'w harfogi i gyflawni eu cyfrifoldebau amddiffyn plant yn effeithiol.

Y Broses Atgyfeirio

Dylid gwneud atgyfeiriadau i'r MASSH / Gwasanaethau Cymdeithasol cyn gynted ag y bo problem, amheuaeth neu bryder ynglŷn â phlentyn yn dod yn amlwg, ac yn sicr o fewn 24 awr. Y tu allan i oriau swyddfa, dylid gwneud atgyfeiriadau i dîm dyletswydd mewn argyfwng y gwasanaethau cymdeithasol neu'r heddlu.

Nid yw'r Gwasanaeth Addysg yn derbyn atgyfeiriadau amddiffyn plant ond gallant gynnig cyngor a chefnogaeth. **Os oes gennych unrhyw bryderon am ddiogelwch plentyn dylech wneud atgyfeiriad.**

- Gellir cael cyngor gan gyrrff statudol. Gellir cael cyngor diogelu hefyd nad yw'n un brys neu'n gysylltiedig ag atgyfeirio gan y Gwasanaeth Addysg.
- Fodd bynnag, ni ddylai'r drafodaeth hon ohirio unrhyw gamau brys i amddiffyn plentyn. **Y rheol euraidd yw os na allwch wneud penderfyniad neu eich bod yn ansicr**

gwnewch Atgyfeiriad Amddiffyn Plant. Os ydych yn dal yn ansicr neu'n anhapus gydag unrhyw gyngor a roddir, yna gwnewch atgyfeiriad bob amser.

- Ni fydd gwneud atgyfeiriad o reidrwydd yn cychwyn ymchwiliad ond bydd yn gwneud y cyrff hynny (Heddlu a Gofal Cymdeithasol) sydd â chyfrifoldeb statudol ar gyfer gwneud penderfyniadau o'r fath yn ymwybodol o bryderon. Wrth benderfynu a ddylai atgyfeiriad gael ei wneud efallai y bydd angen i chi ganfod rhywfaint o wybodaeth e.e. enw'r plentyn, dyddiad geni ac ati, yr un wybodaeth os yw ar gael am y tramgwyddwr honedig, pa ddigwyddiad a ddigwyddodd - dim ond y ffeithiau fel y'i hadroddwyd gan y plentyn neu'r oedolyn a welodd y digwyddiad.
- Mae'n bwysig nad yw'r Uwch Berson Dynodedig neu'r Pennaeth yn ymchwilio i'r honiad i fodloni eu hunain fod digwyddiad wedi digwydd mewn gwirionedd. Gallai hyn beryglu unrhyw ymchwiliad gan yr heddlu a gallai hefyd rybuddio troseddwr eu bod wedi eu canfod. Lle mae tystiolaeth ar gael ar unwaith e.e. tyst dibynadwy sydd naill ai'n cadarnhau neu'n gwrth-ddweud honiad yna dylai'r Pennaeth ystyried hyn wrth benderfynu os dylai atgyfeiriad gael ei wneud. Cofiwch os byddwch mewn unrhyw amheuaeth, yna dylech wneud atgyfeiriad.
- Caiff honiadau yn erbyn aelod proffesiynol o staff eu trin yn yr un modd yn union ag unrhyw honiad arall. Nid yw'r maes hwn fyth yn hawdd nac yn wir yn ddymunol i unrhyw un sydd ynghlwm ar gyfer unrhyw un cysylltiedig. Mae'r gweithdrefnau yno i gefnogi staff, cadw plant yn ddiogel ac amddiffyn staff.
- Mae honiadau a wnaed yn erbyn gweithiwr proffesiynol yn aml yn fwy cymhleth ac yn aml yn eithaf gwahanol o ran eu natur gyda'r posibilrwydd o atal a/neu gamau disgyblu'n cael eu cymryd gan yr ysgol mewn ymgynghoriad â'r Awdurdod Lleol. Ym mhob achos o'r fath dylid cymryd cyngor gan Uned Diogelu Torfaen ac Uwch Swyddog Adnoddau Dynol.

Gwneud Atgyfeiriad

- Yn unol â Chanllawiau Bwrdd Diogelu Gwent os oes gan **unrhyw** berson wybodaeth, bryderon neu amheuan bod plentyn yn dioddef, wedi dioddef neu'n debygol o fod mewn perygl o niwed, eu cyfrifoldeb hwy yw sicrhau bod y pryderon yn cael eu hatgyfeirio at y Gofal Cymdeithasol neu'r heddlu sydd â'r dyletswyddau a phwerau statudol i ymchwilio ac ymyrryd pan fo angen.
- Mae Deddf Plant 1989 yn diffinio cam-drin fel pan fydd plentyn yn dioddef, neu'n debygol o ddioddef 'niwed sylweddol'.

- bod plentyn yn cael ei gam-drin neu ei esgeuluso, neu fod plentyn yn dweud wrthyhych eu bod yn cael eu cam-drin, **cysylltwch ar 01495 762200 (neu 0800 328 4432 ar gyfer argyfyngau y tu allan i oriau swyddfa)** a dwedwch wrthynt ei fod yn atgyfeiriad Amddiffyn Plant.
- **Os yw'r plentyn mewn perygl uniongyrchol o niwed, ffoniwch yr heddlu.**
- Mae'r cyswllt i'r ffurflen Dyletswydd i Adrodd Ar-lein sef y dull cyfeirio a ffafrir <https://services.torfaen.gov.uk/report-a-concern-about-a-child>

Yn unol â Gweithdrefnau Diogelu Cymru dylai atgyfeiriadau ar lafar gael eu gwneud cyn gynted ag y daw problem, amheuaeth neu bryder i'r amlwg ac yn sicr o fewn 24 awr.

Dylid cadarnhau pob atgyfeiriad dros y ffôn neu atgyfeiriad a wneir yn bersonol o fewn 24 awr gan ddefnyddio'r Ffurflen Dyletswydd i Adrodd ar-lein (DTR) neu'r ffurflen atgyfeirio Aml-Asiantaeth (MARF) - Dyletswydd i Adrodd gweler Atodiad 6. Dylid anfon atgyfeiriadau yn electronig i socialcarecalltorfaen@torfaen.gov.uk

- Gall cam-drin fod ar sawl ffurf:
 - Esgeuluso
 - Cam-drin corfforol
 - Cam-drin rhywiol
 - Cam-drin emosiynol
 - Mae cam-drin yn y cartref hefyd yn cael effaith andwyol ar les plentyn – pan fydd plentyn yn destun i **neu'n** dyst i drais yn y cartref, yna dylai atgyfeiriad amddiffyn plant gael ei wneud.
- Pan gaiff pryder ei godi, bydd Gofal Cymdeithasol yn gwneud ymholiadau, fel arfer gan ddechrau gydag ymweld â'r plentyn a'r teulu. Gwneir hyn fel arfer gyda'r heddlu.
- Os oes pryder y byddai ymweliad i gartref y teulu yn rhoi'r plentyn mewn perygl o fwy o niwed bydd Gofal Cymdeithasol ac weithiau'r Heddlu yn gwneud ymholiadau yn gyntaf gyda gweithwyr proffesiynol eraill a allai fod yn adnabod y plentyn a'i deulu, e.e. yr ysgol, ymwelydd iechyd neu nyrs ysgol, eu meddyg teulu, gweithiwr ieuencid.
- Ni ddylai staff yr ysgol gynnal eu hymchwiliadau eu hunain i honiadau. Dylai ysgolion gofnodi yn ofalus ac yn ffeithiol yr hyn a ddatgelwyd neu unrhyw arsylwadau a wnaed ganddynt a arweiniodd at wneud atgyfeiriad.

- Pan fydd plentyn wedi gwneud datgeliad dylai'r union eiriad a ddefnyddiwyd gan y plentyn gael ei gofnodi. Ni ddylai'r plentyn gael ei ail-gyfweld gan unrhyw aelod o staff - dylai atgyfeiriad diogelu plant gael ei wneud. Rhaid i ysgolion ddilyn y Gweithdrefnau Diogelu Plant a dylent fod yn gyfarwydd â hwy. Mae copi ym mhob ysgol ond mae'r ddogfen, ynghyd â dogfennau defnyddiol eraill, hefyd ar gael drwy'r ddolen ganlynol:

gwentsafeguarding.org.uk/en/protocols-and-procedures

Model o Bolisi Diogelu Ysgol

Mae'r Polisi Enghreifftiol hwn i'w ddefnyddio gan ysgolion a ddylai bersonoli a defnyddio'r ddogfen gyfan fel sail i'w polisi diogelu.

Polisi Diogelu Ysgol Gymraeg Gwynllyw

2023 - 2024

Ysgol Gymraeg Gwynllyw

Pennaeth: **Mr Mark Jones** (Pennaeth) / **Miss Helen Rogers**
(Dirprwy Bennaeth), **Mr Gareth Jones** (Dirprwy Bennaeth)

Enwau'r personél sydd â chyfrifoldeb dynodedig ar gyfer diogelu plant a phobl ifanc

Blwyddyn Academaidd	Unigolyn Diogelu Dynodedig (DSP)	LIDP	Llywodraethwr Diogelu Plant	Cadeirydd y Llywodraethwyr Dyddiadau adolygu'r polisi
2023-2024	Miss Rhian James / Mr Grant Morris	Mrs Rachel Williams	Mrs Lesley Bush	Mrs Lesley Bush
2022-2023	Miss Rhian James / Mr Grant Morris	Mrs Rachel Williams	Mrs Lesley Bush	Mrs Lesley Bush
2021-2022	Miss Rhian James / Mr Grant Morris	Mrs Rachel Williams	Mrs Kathryn Bevan / Mrs Lesley Bush	Mrs Betsan O'Connor / Mrs Lesley Bush
2020-2021	Mrs Catrin Wyn Leader	Miss Rhian James	Dr Lynne Davies and Mr John Harris	Dr Lynne Davies
2019-2020	Mrs Catrin Wyn Leader	Miss Rhian James	Dr Lynne Davies and Mr John Harris	Dr Lynne Davies

Dyddiadau adolygu y polisi

Dyddiad adolygu	Newidiadau a wnaed	Gan Bwy	Dyddiad Rhannwyd y'i
Medi 2021	Wedi uwcholeuo mewn melyn – gwybodaeth wedi	Rhian James	20.09.21

	diweddarau gan Awdurdod Torfaen		
Medi 2022	Wedi uwcholeuo mewn melyn – gwybodaeth wedi diweddarau gan Awdurdod Torfaen	Rhian James	10.10.22
Medi 2023	Wedi uwcholeuo mewn melyn – gwybodaeth wedi diweddarau gan Awdurdod Torfaen	Rhian James	

Ysgol Gyfan

Ysgol Gyfan	Uwch Berson Dynodedig	Yr Uwch Berson Dynodedig Amddiffyn Plant	LIDP
Plant yng Nghymru, Medi 3ydd 2021	Plant yng Nghymru, Medi 3ydd 2021	Plant yng Nghymru, Medi 3ydd 2021	Plant yng Nghymru, Medi 3ydd 2021
	Hyfforddiant diweddarau Hydref 13eg / 14eg 2021 – Wedi trefnu gan Awdurdod Torfaen	Hyfforddiant diweddarau Hydref 13eg / 14eg 2021 – Wedi trefnu gan Awdurdod Torfaen	20fed a'r 21ain Ionawr, 2022 – Hyfforddiant diweddarau wedi trefnu gan Awdurdod Torfaen
Medi 2il, Rhian James	20fed a'r 21ain Ionawr, 2022 – Hyfforddiant diweddarau wedi trefnu gan Awdurdod Torfaen	20fed a'r 21ain Ionawr, 2022 – Hyfforddiant diweddarau wedi trefnu gan Awdurdod Torfaen	20fed a'r 21ain Ionawr, 2022 – Hyfforddiant diweddarau wedi trefnu gan Awdurdod Torfaen
Medi 1af, Rhian James		Hydref 24ain, 2023 – Hyfforddiant diweddarau wedi trefnu gan Awdurdod Torfaen	

SCG			
Mrs Lesley Bush	25.11.21 Plant yng Nghymru - Hyfforddiant diweddarau wedi trefnu gan Awdurdod Torfaen	22.11.23 Plant yng Nghymru - Hyfforddiant diweddarau wedi trefnu gan Awdurdod Torfaen	

Dyddiadau'r Adolygiad Llywodraethwyr o'r polisi			
Tymor 2022	Hydref		
Tymor 2023	Hydref		
Tymor 2024	Hydref		
Tymor 2025	Hydref		

Cyflwyniad

Ymrwymiad Ysgol

Darparu Amgylchedd Diogel a Chefnogol:

Darparu Amgylchedd Diogel a Chefnogol:

1. Recriwtio a Dewis Mwy Diogel
2. Ymarfer Diogel
3. Gwybodaeth Diogelu ar gyfer Disgyblion
4. Partneriaeth gyda Rhieni
5. Partneriaeth gydag Eraill
6. Hyfforddiant Ysgol ac Ymsefydlu ar gyfer Staff
7. Cymorth, Cyngor ac Arweiniad ar gyfer Staff
8. Plant sydd ar Goll o Addysg
9. Gwybodaeth Disgyblion
10. Rolau a Chyfrifoldebau:
 - Y Corff Llywodraethu
 - Y Pennaeth
 - Yr Uwch Berson Dynodedig Amddiffyn Plant
 - Yr Holl Staff a Gwirfoddolwyr

Adnabod Plant a allai fod yn dioddef neu'n debygol o ddioddef Niwed Sylweddol.

Cymryd Camau i Sicrhau bod Plant yn Ddiogel yn yr Ysgol a Gartref:

1. Atal
2. Gweithdrefnau
3. Cefnogi'r disgybl sydd mewn perygl
4. Plant ag anghenion addysgol ychwanegol
5. Staff i adrodd ar unwaith
6. Ymateb i Ddatgeliad
7. Gweithredu gan yr Uwch Berson Dynodedig
8. Gweithredu yn dilyn atgyfeiriad Amddiffyn Plant
9. Cofnodi a Monitro
10. Cefnogi'r Plentyn a Phartneriaeth gyda Rhieni

CYFLWYNIAD

Mae'r polisi hwn yn berthnasol i bob oedolyn, gan gynnwys gwirfoddolwyr, sy'n gweithio yn neu ar ran yr ysgol.

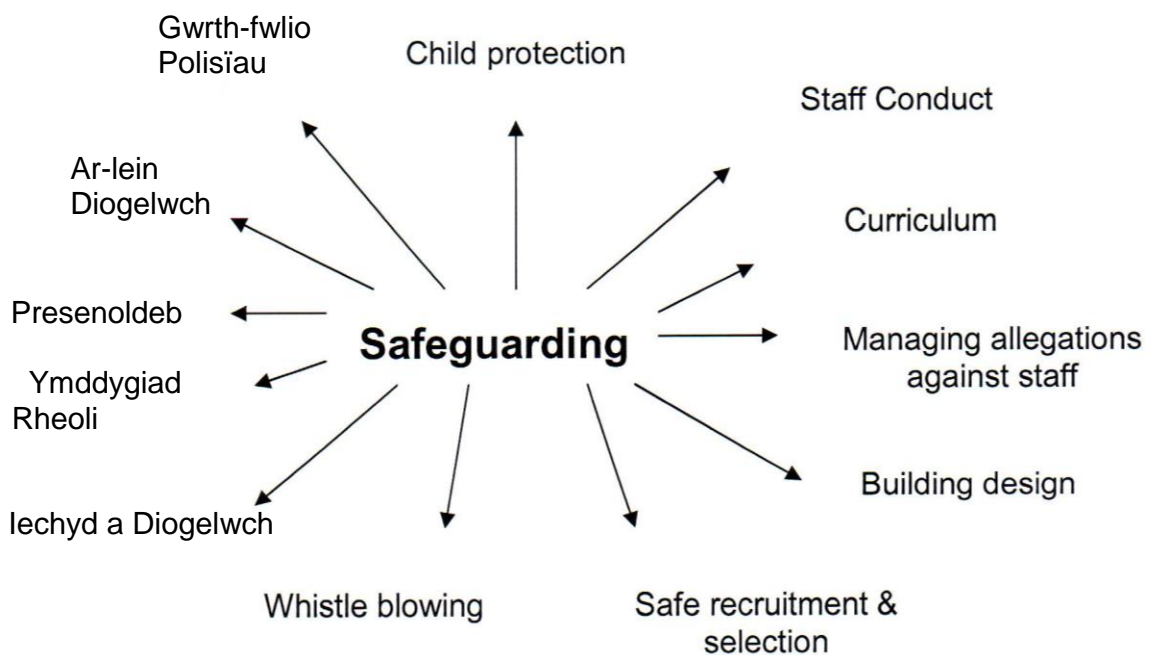
Mae pawb sy'n gweithio yn neu ar gyfer ein gwasanaeth ysgol yn rhannu'r un amcan i helpu i gadw plant a phobl ifanc yn ddiogel drwy gyfrannu at:

- ddarparu amgylchedd diogel i blant a phobl ifanc i ddysgu a datblygu yn ein lleoliad ysgol, ac
- adnabod plant a phobl ifanc sy'n dioddef neu'n debygol o ddioddef niwed sylweddol, a chymryd camau priodol gyda'r nod o sicrhau eu bod yn cael eu cadw'n ddiogel yn y cartref ac yn ein hysgol.

YMRWYMIAD YSGOL

Mae Ysgol Gymraeg Gwynllyw wedi ymrwmo i Ddiogelu a Hyrwyddo Lles ei holl ddisgyblion. Mae lles pob disgybl yn holl bwysig. Rydym yn cydnabod y gall rhai plant fod yn arbennig o agored i gam-drin. Rydym yn cydnabod y gall plant sy'n cael eu cam-drin neu eu hesgeuluso ei chael yn anodd datblygu ymdeimlad o hunan-werth ac i weld y byd mewn ffordd gadarnhaol. Tra yn yr ysgol, gall eu hymddygiad fod yn heriol. Rydym yn cydnabod y bydd rhai plant sydd wedi profi cam-drin yn niweidio pobl eraill. Byddwn bob amser yn cymryd ymagwedd ystyriol a sensitif fel y gallwn gefnogi ein holl ddisgyblion.

Byddwn yn sicrhau bod pob un o'n polisïau'n cysylltu i hyrwyddo diogelu plant.



DARPARU AMGYLCHEDD DIOGEL A CHEFNOGOL

1 Recriwtio a Dewis Mwy Diogel

Mae'r ysgol hon wedi ymrwymo i ddiogelu a hyrwyddo lles plant a phobl ifanc ac yn disgwyl i'r holl staff a gwirfoddolwyr rannu'r ymrwymiad hwn

Rydym yn sicrhau bod yr holl fesurau priodol yn cael eu cymhwyso mewn perthynas â phawb sy'n gweithio yn yr ysgol sy'n debygol o gael eu gweld gan y plant fel oedolyn diogel a dibynadwy gan gynnwys gwirfoddolwyr, llywodraethwyr a staff a gyflogir gan contractwyr. Mae arferion recriwtio mwy diogel yn cynnwys craffu ar ymgeiswyr, gwirio ymgeiswyr a chymwysterau academiaidd neu alwedigaethol, cael geiradaon proffesiynol, gwirio hanes cyflogaeth flaenorol a sicrhau bod gan ymgeisydd yr iechyd a'r gallu corfforol ar gyfer y swydd. Mae hefyd yn cynnwys cynnal cyfweiliadau a, lle bo'n briodol, cynnal gwiriad (GDG) manylach i wirio yn erbyn y rhestr wahardd.

Yn unol â newidiadau statudol, yn seiliedig ar y Rheoliadau, bydd y canlynol yn gymwys:

- cael Gwiriad GDG Manylach ar gyfer **pob** penodiad newydd i'n gweithlu ysgol (oni bai bod hygludedd yn gymwys, e.e. athrawon cyflenwi);
- mae'r ysgol hon wedi ymrwymo i gadw un cofnod canolog cyfredol sy'n rhoi manylion amrywiaeth o wiriadau a gynhaliwyd ar ein staff;
- bydd pob penodiad newydd i'n gweithlu ysgol sydd wedi byw y tu allan i'r DU yn destun gwiriadau ychwanegol fel y bo'n briodol;
- mae ein hysgol yn sicrhau bod staff cyflenwi wedi cael y gwiriadau angenrheidiol ac fe'i gwneir yn ymwybodol o'r polisi hwn;
- rhaid i wiriadau adnabod gael eu cynnal ar bob penodiad i'n gweithlu ysgol cyn gwneud y penodiad, mewn partneriaeth â'r Awdurdod Lleol.

2 Ymarfer Diogel

Bydd ein hysgol yn dilyn polisi a gweithdrefnau Diogelu Plant a Phobl Ifanc mewn Lleoliadau Addysgol ynghyd ag arweiniad a ddarperir gan Fwrdd Diogelu Gwent.

gwentsafeguarding.org.uk/en/protocols-and-procedures

Mae arferion gwaith diogel yn sicrhau bod disgyblion yn ddiogel a bod yr holl staff yn:

- gyfrifol am eu gweithredoedd a'u hymddygiad eu hunain a dylent osgoi unrhyw ymddygiad a fyddai'n arwain unrhyw berson rhesymol i gwestiynu eu cymhelliant a'u bwiriadau;
- gweithio mewn ffordd agored a thryloyw;
- gweithio gyda chydweithwyr eraill lle bo modd mewn sefyllfaoedd agored i'w cwestiynu;
- trafod a/neu gymryd cyngor gan reolaeth ysgol dros unrhyw ddigwyddiad a allai arwain at bryder;

- cofnodi unrhyw ddigwyddiadau neu benderfyniadau a wneir;
- gosod yr un safonau proffesiynol gwaeth beth fo'u rhyw neu rywioldeb;
- bod yn ymwybodol o'r polisi cyfrinachedd;
- yn ymwybodol y gallai torri'r gyfraith a chanllawiau proffesiynol eraill arwain at gamau disgyblu a/neu droseddol sy'n cael eu cymryd yn eu herbyn.

3 Gwybodaeth diogelu ar gyfer disgyblion

Mae'r holl ddisgyblion yn ein hysgol yn ymwybodol o nifer o staff y gallant siarad â nhw. Mae ein hysgol wedi ymrwymo i sicrhau bod disgyblion yn ymwybodol o ymddygiad annerbyniol tuag atynt a sut y gallant gadw eu hunain yn ddiogel. Mae pob disgybl yn gwybod bod gennym uwch aelod o staff sy'n gyfrifol am amddiffyn plant ac yn gwybod pwy yw hwnnw/honno. Rydym yn hysbysu disgyblion o'r rhai hynny y gallant siarad â nhw, y tu mewn a'r tu allan i'r ysgol, eu hawl i gael gwrandawriad a pha gamau y gellir eu cymryd i'w hamddiffyn rhag niwed.

Bydd ein hysgol yn sicrhau bod disgyblion yn ymwybodol bod gwybodaeth ar gael yn y canlynol *e.e. llinellau cymorth, poster, NSPCC a chyfeiriadau gwefan Childline a Barod*

Trefniadau'r ysgol ar gyfer ymgynghori ag a gwrandawriad ar ddisgyblion yw *hunan gyfeirio i weld y cwnselydd ysgol neu nyrs yr ysgol. Rydym yn gwneud disgyblion yn ymwybodol o'r trefniadau hyn trwy gyfnodau dosbarth (llais y disgybl), gwasanaethau, cyngor ysgol, gwersi Meddwlgarwch a Lles, pamffledi neu taflenni gwybodaeth, prospectws yr ysgol a phosteri.*

4 Partneriaeth gyda Rhieni

Mae'r ysgol yn rhannu amcan gyda rhieni i addysgu ac i gadw plant yn ddiogel rhag niwed ac i hyrwyddo'u lles. Rhennir gwybodaeth gyda rhieni trwy gydol y flwyddyn, yn enwedig mewn nosweithiau rhieni ac esbonir iddynt sut i gadw plant yn ddiogel a sut gallen nhw adrodd am bryderon os ydynt yn poeni am blentyn sydd mewn perygl o niwed e.e gan eu gwneud yn ymwybodol o wybodaeth ar gyfer rhieni yn www.nspcc.org.uk; www.ceop.gov.uk ac mae PC Smith (Swyddog heddlu yr ysgol) hefyd ar gael i gefnogi'r dysgwyr.

Rydym wedi ymrwymo i weithio gyda rhieni mewn modd cadarnhaol, agored a gonest. Rydym yn sicrhau bod pob rhiant yn cael eu trin â pharch, urddas a chwarteisi. Rydym yn parhau hawliau rhieni i breifatrwydd a chyfrinachedd ac ni fyddwn yn rhannu gwybodaeth sensitif oni bai fod gennym ganiatâd neu os yw'n angenrheidiol gwneud hynny er mwyn diogelu plentyn.

Bydd Ysgol Gymraeg Gwynllyw yn rhannu unrhyw bryderon a allai fod gennym am eu plentyn gyda rhieni oni bai y bydd gwneud hynny efallai yn rhoi'r plentyn mewn perygl o niwed.

Rydym yn annog rhieni i drafod unrhyw bryderon a allai fod ganddynt gyda/gyda'r *tim diogelu yn yr ysgol - Miss Rhian James, Mr Grant Morris and Mrs Rachel Williams.*

Gwneir rhieni yn ymwybodol o'n polisi diogelu wrth gyfeirio nhw i wefan yr ysgol ac i edrych ar brospectws yr ysgol a gwneir rhieni yn ymwybodol y gellir gweld y polisi hwn ar gais.

Enghraifft o Fewnosodiad ar gyfer Llawlyfr Ysgol

Mae Ysgol Gymraeg Gwynllyw wedi ymrwymo i sicrhau lles a diogelwch pob plentyn yn yr ysgol. Mae holl ysgolion Torfaen, gan gynnwys Ysgol Gymraeg Gwynllyw yn dilyn gweithdrefnau Bwrdd Diogelu Gwent. Yn y rhan fwyaf o amgylchiadau, bydd yr ysgol yn ymdrechu i drafod yr holl bryderon ynghylch eu plant gyda rhieni. Fodd bynnag, gall fod amgylchiadau eithriadol pan fydd yr ysgol yn trafod y pryderon gyda Gofal Cymdeithasol a/neu'r Heddlu heb wybodaeth rhieni (yn unol â gweithdrefnau Amddiffyn Plant). Bydd yr ysgol, wrth gwrs, yn anelu i gynnal perthynas bositif gyda'r holl rieni. Mae polisi amddiffyn plant yr ysgol ar gael ar gais.

5 Partneriaethau gydag Eraill

Mae ein hysgol yn cydnabod ei bod yn hanfodol sefydlu perthynas weithio gadarnhaol ac effeithiol gydag asiantaethau eraill sy'n bartneriaid ym Mwrdd Diogelu Gwent: Yr Awdurdod Lleol, *Gofal Cymdeithasol, Barnardo's, Yr Heddlu, Iechyd, Childline mewn Partneriaeth ag Ysgolion, NSPCC, Gwasanaeth Eiriolaeth Ieuencid Cenedlaethol, Teuluoedd yn Gyntaf a Wellbeing Space*. Mae cyfrifoldeb ar y cyd ar yr holl asiantaethau hyn i rannu gwybodaeth er mwyn sicrhau diogelu pob plentyn.

6 Hyfforddiant Ysgol ac Ymsefydlu ar gyfer Staff a Llywodraethwyr

Mae'r uwch aelod o staff sydd â chyfrifoldeb dynodedig dros amddiffyn plant (yr Uwch Berson Dynodedig) a'u dirprwy yn ymgymryd â hyfforddiant diogelu i'w cefnogi wrth gyflawni eu rôl ac fe adnewyddir hyn bob dwy flynedd. Yn ogystal, cynhelir hyfforddiant rhyngasiantaethol i sicrhau datblygiad proffesiynol parhaus a bod sgiliau a gwybodaeth ym maes amddiffyn plant bob amser yn gyfredol.

Mae'r Pennaeth a holl staff arall yr ysgol, gan gynnwys staff nad ydynt yn addysgu, yn ymgymryd â hyfforddiant ymsefydlu a hyfforddiant i'w harfogi i gyflawni eu cyfrifoldebau amddiffyn plant yn effeithiol. Ailadroddir yr hyfforddiant hwn bob 3 blynedd a'i adnewyddu yn flynyddol o leiaf.

Mae'r Llywodraethwr Dynodedig Amddiffyn Plant a Chadeirydd Bwrdd y Llywodraethwyr yn derbyn hyfforddiant i'w cefnogi wrth gyflawni eu rolau a adnewyddir bob dwy flynedd. Mae'r holl lywodraethwyr eraill hefyd yn derbyn hyfforddiant diogelu priodol.

Mae'r Modiwlau Cadw Dysgwyr yn Ddiogel sydd ar gael ar Hwb yn cefnogi'r holl staff, gwirfoddolwyr a llywodraethwyr i ddeall eu cyfrifoldebau diogelu fel y'u nodir yn y Canllawiau Cadw Dysgwyr yn Ddiogel.

Darperir polisi amddiffyn plant yr ysgol i'r holl staff (gan gynnwys staff dros dro a gwirfoddolwyr) ac fe'i hysbysir o drefniadau amddiffyn plant yr ysgol ar ymsefydlu.

7 Cymorth, Cyngor ac Arweiniad ar gyfer Staff

Cefnogir staff Ysgol Gymraeg Gwynllyw gan Swyddogion Diogelu yr ysgol, *ALI a chymdeithasau proffesiynol*. Cefnogir y person diogelu dynodedig ar gyfer Plant/Diogelu Plant gan **Mr Mark Jones (Pennaeth), Miss Helen Rogers (Dirprwy Bennaeth), Mr Gareth Jones (Dirprwy Bennaeth), Mrs Lesley Bush (Llywodraethwr Dynodedig) a'r Awdurdod Lleol**.

8 Plant sydd ar Goll o Addysg

Pan fydd plentyn ar y gofrestr mewn ysgol yn ymddangos wedi mynd ar goll neu ei dynnu'n ôl o ysgol a gynhelir yng Nghymru heb i'r rhiant/gofalwr roi hysbysiad neu heb i'r ysgol gael gwybod am ysgol newydd, dylai'r ysgol geisio gwneud cyswllt gyda rhieni/gofalwyr. Dylid cymryd gofal i gofnodi'r holl gamau a gymerir i leoli plentyn megis gwybodaeth hysbys, a dderbyniwyd, dyddiadau, amseroedd a phobl y siaradwyd â hwy ynghyd â phenderfyniadau a'r camau a gymerwyd. Os bydd yr ymdrechion hyn yn methu, dylai'r ysgol hysbysu'r Gwasanaeth Lles Addysg yn brydlon a fydd yn gweithio gyda'r ysgol ac yn gwneud pob ymdrech i geisio canfod lleoliad presennol y plentyn neu'r person ifanc. Os yw plentyn neu berson ifanc wedi gadael yr ysgol heb leoliad hysbys a bod yr ysgol a'r Gwasanaeth Lles Addysg wedi dilyn gweithdrefnau a bod pob 'ymdrech resymol' i ddod o hyd iddynt wedi bod yn aflwyddiannus, yna, ar ôl cyfnod gofynnol o 20 diwrnod, dylai'r ysgol, mewn ymgynghoriad â'r Awdurdod Lleol dynnu enw'r plentyn neu'r person ifanc oddi ar ei chofrestr a chreu ffeil trosglwyddo gyffredin 'disgyblion sydd ar goll' (FfDG) 'XXXXXXXX' fel y gyrchfan. Dylid lanlwytho'r FfDG ar wefan ddiogel s2s lle caiff ei chadw yn yr ardal 'disgyblion sydd ar goll'.

9 Cyfrinachedd

Mae'r ysgol wedi mabwysiadu Polisi Diogelu Data'r ALI ac mae ganddi God Ymddygiad sy'n disgrifio ein disgwyliadau o ran staff.

"Lle mae pryder y gall y plentyn fod yn dioddef neu mewn perygl o ddioddef niwed sylweddol, rhaid i ddiogelwch a lles y plentyn fod y brif ystyriaeth."

Mae cyfrinachedd yn bwysig i gynnal hyder a chyfranogiad mewn gwasanaethau a helpu i ddiogelu iechyd a lles plant. Fodd bynnag mae'r ddyletswydd cyfrinachedd yn absoliwt a gellir ei thorri lle mae hyn er budd gorau'r plentyn ac er budd ehangach y cyhoedd.

10 Gwybodaeth Disgyblion

Bydd ein hysgol yn ymdrechu i roi'r wybodaeth ddiweddaraf a'r wybodaeth gywir er mwyn cadw plant yn ddiogel a darparu gofal priodol ar eu cyfer. Mae angen i'r ysgol gael gwybodaeth gywir a chyfoes ynghylch:

- enwau a manylion cyswllt unigolion gyda phwy y mae'r plentyn yn byw fel arfer;
- enwau a manylion cyswllt yr holl bersonau sydd â chyfrifoldeb rhianta (os yw'n wahanol i'r uchod);
- manylion rhifau cyswllt mewn argyfwng (os yw'n wahanol i'r uchod);

- manylion unrhyw bersonau a awdurdodir i gasglu'r plentyn o'r ysgol (os yw'n wahanol i'r uchod);
- unrhyw orchmynion llys perthnasol sydd ar waith, gan gynnwys y rhai sy'n effeithio ar allu mynediad unrhyw berson i'r plentyn (e.e. Gorchymyn Preswyllo, Gorchymyn Cyswllt, Gorchymyn Gofal, Gwaharddiadau ayyb.);
- os yw'r plentyn neu os yw wedi bod ar y Gofrestr Amddiffyn Plant neu'n destun cynllun gofal:
 - enw a manylion cyswllt y Meddyg Teulu
 - unrhyw ffactorau eraill a allai effeithio ar ddiogelwch a lles y plentyn
 - bydd yr ysgol yn casglu, storio ac yn cytuno ar fynediad i'r wybodaeth hon

11 Rolau a Chyfrifoldebau

Bydd ein Corff Llywodraethu yn sicrhau:

- bod gan yr ysgol bolisi amddiffyn plant a gweithdrefnau ar waith sy'n unol â chanllawiau'r Awdurdod Lleol a gweithdrefnau rhyngasiantaethol sydd wedi'u cytuno'n lleol, ac mae'r polisi ar gael i'r rhieni ar gais;
- bod yr ysgol yn gweithredu gweithdrefnau recriwtio diogel ac yn gwneud yn siŵr bod yr holl wiriadau priodol yn cael eu cynnal ar staff a gwirfoddolwyr sy'n gweithio gyda phlant;
- bod gan yr ysgol weithdrefnau ar gyfer delio â honiadau o gam-drin yn erbyn staff a gwirfoddolwyr sy'n cydymffurfio â chanllawiau gan yr Awdurdod Lleol a gweithdrefnau rhyngasiantaethol y cytunwyd arnynt yn lleol;
- y dynodir uwch aelod o dîm arweinyddiaeth yr ysgol i gymryd cyfrifoldeb arweiniol ar gyfer amddiffyn plant (a dirprwy);
- yr enwebir llywodraethwr i sicrhau bod diogelu yn derbyn sylw priodol – y Llywodraethwr Diogelu Plant;
- bod staff yn ymgymryd â hyfforddiant amddiffyn plant priodol;
- eu bod yn cywiro, heb oedi, unrhyw ddiffygion neu wendidau mewn perthynas â threfniadau diogelu;
- bod llywodraethwr yn cael ei enwebu (fel arfer Cadeirydd y Llywodraethwyr) i fod yn gyfrifol am gysylltu â'r Awdurdod Lleol a/neu asiantaethau partner pe bai honiadau o gam-drin yn cael eu gwneud yn erbyn y pennaeth;
- ble darperir gwasanaethau neu weithgareddau ar safle'r ysgol gan gorff arall, bod gan y corff dan sylw bolisiâu a gweithdrefnau priodol ar waith ar gyfer diogelu ac

amddiffyn plant a'i fod yn cysylltu gyda'r ysgol ar y materion hyn lle bo hynny'n briodol;

- eu bod yn adolygu eu polisiau a'u gweithdrefnau yn flynyddol a darparu gwybodaeth i'r Awdurdod Lleol amdanynt eu hunain ac am sut y cyflawnwyd y dyletswyddau uchod.

Bydd ein Pennaeth yn sicrhau:

- bod y polisiau a'r gweithdrefnau a fabwysiadwyd gan y corff llywodraethu yn gwbl weithredol, ac yn cael eu dilyn gan yr holl staff;
- bod adnoddau ac amser digonol yn cael eu neilltuo i alluogi'r person dynodedig a staff eraill i gyflawni eu cyfrifoldebau; a
- bod yr holl staff a gwirfoddolwyr yn teimlo y gallant godi pryderon am arferion gwael neu anniogel ynglŷn â phlant, ac yr ymdrinnir â phryderon o'r fath mewn ffordd sensitif ac yn effeithiol mewn modd amserol yn unol â pholisiau chwythu'r chwiban y cytunwyd arnynt.

Bydd yr Uwch Aelod o Staff sydd â Chyfrifoldeb Dynodedig dros Amddiffyn Plant (Person Diogelu Dynodedig)(DSP) yn:

- cymryd cyfrifoldeb am arfer Amddiffyn Plant, polisi a gweithdrefnau a datblygiad proffesiynol yn gweithio gydag asiantaethau eraill fel bo angen;
- cyfeirio achosion lle amheuir camdriniaeth neu honiadau i'r asiantaethau ymchwilio perthnasol; cyn gynted ag y bydd problem, amheuaeth neu bryder ynglŷn â phlentyn yn dod i'r amlwg ac yn sicr o fewn 24 awr
- sicrhau bod atgyfeiriadau'n cael eu gwneud ar y ffôn neu'n bersonol ac yn cael eu cadarnhau o fewn 24 awr trwy ddefnyddio'r Ffurflen Atgyfeirio Amlasiantaeth (MARF) - Dyletswydd i Adrodd
- gweithredu fel ffynhonnell cymorth, cyngor ac arbenigedd o fewn y sefydliad addysgol;
- cysylltu â Phennaeth yr ysgol i roi gwybod iddo/iddi am unrhyw faterion ac ymchwiliadau sy'n mynd rhagddynt a sicrhau bod rhywun ar gael o hyd ar gyfer y rôl hon;
- adnabod sut i nodi arwyddion o gam-drin a pan fo hynny'n briodol, cyfeirio achos;
- gyda gwybodaeth weithio dda am Fwrdd Diogelu Gwent, trefn cynhadledd achos amddiffyn plant a gallu mynychu a chyfrannu at y rhain;
- sicrhau bod gan yr holl staff fynediad i ac yn deall polisi amddiffyn plant yr ysgol;
- Cefnogi'r Pennaeth a'r corff llywodraethu wrth sicrhau bod gan yr ysgol weithdrefnau cadarn o ran recriwtio diogel a chadw staff;

- sicrhau bod pob aelod o staff yn cael hyfforddiant ymsefydlu;
- cadw'n ddiogel cofnodion ysgrifenedig a/neu bryderon manwl a chywir;
- cael mynediad i adnoddau a mynychu unrhyw gyrsiau gloywi hyfforddiant perthnasol o leiaf bob dwy flynedd a sicrhau bod y dysgu o'r hyfforddiant yn cael ei raeadru i'r holl staff angenrheidiol o fewn yr ysgol.
- sicrhau bod y polisi amddiffyn plant yn cael ei ddiweddarau a'i adolygu'n flynyddol, a gweithio gyda'r Corff Llywodraethu ynglŷn â hyn;
- sicrhau bod rhieni yn cael gwybod am y polisi amddiffyn/diogelu plant sy'n eu rhybuddio y gellir gwneud atgyfeiriadau a rôl y sefydliad yn hyn er mwyn osgoi gwrthdaro nes ymlaen;
- lle bydd plentyn yn gadael yr ysgol/lleoliad, sicrhau bod y ffeil amddiffyn plant yn cael ei chopio ar gyfer yr ysgol/lleoliad newydd cyn gynted â phosibl a'i throsglwyddo i'r ysgol newydd ar wahân i brif ffeil y disgybl yn unol â Pholisi Cadw'r Ysgol sydd gan yr ALI. Os yw plentyn yn mynd ar goll neu'n gadael i gael eu haddysgu yn y cartref, dylid gwneud copi o'r ffeil amddiffyn plant ac anfon copi at y Gwasanaeth Cynhwysiant Addysg.

Bydd yr holl staff a gwirfoddolwyr yn:

- cydymffurfio'n llawn â pholisïau a gweithdrefnau'r ysgol
- mynychu hyfforddiant priodol
- rhoi gwybod i'r person dynodedig am unrhyw bryderon

Ni Ddylai Staff a Gwirfoddolwyr Fyth:

- Gymryd rhan mewn gemau corfforol rhywiol herfeiddiol neu garw, gan gynnwys chwarae gwirion;
- Caniatáu i blant ddefnyddio iaith amhriodol heb eu herio;
- Gwneud sylwadau rhywiol awgrymog o flaen, am, neu i blentyn, hyd yn oed fel "hwyl";
- Beidio â rhoi sylw a chofnodi honiadau a wnaed gan blentyn;
- Atal plant rhag gwneud honiadau drwy fod ofn peidio cael eu credu;
- Gwneud pethau o natur bersonol ar gyfer plant y gallant eu gwneud eu hunain;

- Rhannu ystafell wely gyda phlentyn neu berson ifanc;
- Gwahodd neu ganiatáu i blentyn neu berson ifanc aros gyda hwy yn eu cartref heb oruchwyliaeth;
- Neidio i gasgliadau ynghylch eraill heb wirio ffeithiau;
- Dibynnu ar eu henw da eu hunain i'w hamddiffyn.

ADNABOD PLANT A PHOBL IFANC A ALLAI FOD YN DIODDEF O NIWED SYLWEDDOL

Mae athrawon ac oedolion eraill yn yr ysgol mewn sefyllfa dda i arsylwi ar unrhyw arwyddion corfforol, emosiynol neu ymddygiadol sy'n dangos y gallai plentyn fod yn dioddef niwed sylweddol. Gall y berthynas rhwng staff, disgyblion, rhieni a'r cyhoedd sy'n meithrin parch, hyder ac ymddiriedaeth arwain at ddatgeliadau o gam-drin, a/neu staff yr ysgol yn cael gwybod am bryderon.

Diffiniadau

Fel yn Neddfau Plant 1989 a 2004, **plentyn** yw unrhyw un nad yw wedi cyrraedd ei ben-blwydd yn 18 oed eto.

Ystyr **Niwed** yw cam-drin neu amharu ar iechyd a datblygiad, gan gynnwys, er enghraifft, nam a ddioddefwyd yn sgil gweld neu glywed rhywun arall yn cael ei gam-drin; Ystyr **Datblygiad** yw golygu datblygiad corfforol, deallusol, emosiynol, cymdeithasol neu ymddygiadol; Mae **lechyd** yn cynnwys iechyd corfforol neu feddyliol; Mae **Camdriniaeth** yn cynnwys cam-drin rhywiol a mathau eraill o gam-drin nad ydynt yn gorfforol.

Mae **Cam-drin ac Esgeulustod** yn ffurfiau ar gamdriniaeth. Gall rhywun gam-drin neu esgeuluso plentyn drwy beri niwed, neu fethu â gweithredu i atal niwed. Gall plentyn ddioddef camdriniaeth mewn teulu neu mewn lleoliad sefydliadol, gan y rhai hynny sy'n wybyddus iddynt neu fwy anaml gan eraill (e.e. trwy'r rhyngwyd). Gallant gael eu cam-drin gan oedolyn neu oedolion neu gan blentyn arall neu blant eraill.

Gall **Cam-drin Corfforol** gynnwys taro, ysgwyd, taflu, gwenwyno, llosgi neu sgaldio, boddi, mygu neu achosi niwed corfforol i blentyn. Gall niwed corfforol gael ei achosi hefyd pan fydd rhiant neu ofalwr yn ffugio symptomau o neu achosi salwch plentyn yn fwriadol.

Mae **Cam-drin Rhywiol** yn golygu gorfodi neu hudo plentyn neu berson ifanc i gymryd rhan mewn gweithgareddau rhywiol, sydd ddim o reidrwydd yn cynnwys lefel uchel o drais, waeth a yw'r plentyn yn ymwybodol o'r hyn sy'n digwydd ai peidio. Gall y gweithgareddau olygu cyffwrdd corfforol, gan gynnwys gweithredoedd treiddiol (e.e. treisio, sodomiaeth neu ryw geneuol) neu anhreiddiol. Gallant gynnwys gweithgareddau heb gyffwrdd, fel cynnwys plant yn edrych ar, neu gynhyrchu delweddau rhywiol, gwylio gweithgareddau rhywiol, neu annog plant i ymddwyn mewn ffyrdd rhywiol amhriodol neu baratoi plentyn ar ddibenion cam-drin

(gan gynnwys try'r we). Nid dynion mewn oed yn unig sy'n cam-drin yn rhywiol. Gall menywod hefyd gam-drin yn rhywiol, a phlant eraill hefyd.

Cam-drin Emosiynol yw cam-drin emosiynol parhaus o blentyn fel sy'n achosi effeithiau andwyol difrifol a pharhaus ar ddatblygiad emosiynol y plentyn. Gall olygu cyfleu i blant eu bod yn ddiwerth neu'n ddigariad, annigonol neu o werth yn unig i'r graddau eu bod yn bodloni anghenion person arall. Gall gynnwys efallai peidio â rhoi cyfle i'r plentyn fynegi eu barn, eu distewi'n fwriadol neu 'gwneud hwyl' am yr hyn y maen nhw'n ei ddweud neu sut y maen nhw'n cyfathrebu. Gall gynnwys oedran neu ddisgwyliaid datblygiad anaddas yn cael eu gosod ar blant. Gall y rhain gynnwys rhyngweithio sydd y tu hwnt i allu datblygiadol y plentyn, yn ogystal â goramddiffyn a chyfyngiadau o ran archwilio a dysgu, neu atal y plentyn rhag cymryd rhan mewn rhyngweithio cymdeithasol arferol. Gall gynnwys gweld neu glywed triniaeth wael o un arall. Efallai y bydd yn cynnwys bwlio difrifol sy'n peri i blant yn aml deimlo'n ofnus neu mewn perygl, neu ecsbloetio neu lygru plant. Mae rhyw lefel o gam-drin emosiynol yn rhan o bob math o gamdriniaeth o blentyn, er y gall fodoli ar ei ben ei hun.

Esgeuluso yw methiant cyson i fodloni anghenion sylfaenol corfforol a/neu seicolegol plentyn, sy'n debygol o arwain at nam difrifol i iechyd neu ddatblygiad y plentyn. Gall esgeuluso ddigwydd yn ystod beichiogrwydd o ganlyniad i gamddefnyddio sylweddau ymysg mamau. Unwaith y caiff plentyn ei eni, gall esgeulustod gynnwys rhiant neu ofalwr yn methu â darparu digon o fwyd a dillad, cysgod (gan gynnwys allgáu o'r cartref neu droi cefn), diogelu plentyn rhag niwed neu berygl corfforol ac emosiynol, sicrhau goruchwyliaeth ddigonol (gan gynnwys y defnydd o ofalwyr annigonol), neu sicrhau mynediad i ofal neu driniaeth meddygol briodol. Gall hefyd gynnwys esgeulustod o, neu beidio ag ymateb i anghenion emosiynol sylfaenol plentyn.

Camfanteisio'n Rhywiol ar Blant – Mae hyn yn ffurf ar gam-drin plant yn rhywiol. Mae'n digwydd ble mae unigolyn neu grŵp yn cymryd mantais o anghydbwysedd mewn grym er mwyn cymell, dylanwadu ar neu dwyllo plentyn neu berson ifanc o dan 18 oed i weithredu'n rhywiol, (a) yn gyfnewid am rywbeth mae'r dioddefwr angen neu eisiau a/neu (b) am fantais ariannol neu statws uwch i'r troseddwr neu'r hwylusydd. Efallai bydd y dioddefwr wedi bod yn destun camfanteisio rhywiol hyd yn oed os yw'r gweithgaredd rhywiol yn ymddangos yn gydsyniol. Dyw camfanteisio'n rhywiol ar blant ddim bob amser yn golygu cysylltiad corfforol, gall hefyd ddigwydd trwy ddefnyddio technoleg.

Mae **Camfanteisio'n Droseddol ar Blant** yn gyffredin mewn llinellau sirol ac mae'n digwydd pan fydd unigolyn neu grŵp yn manteisio ar bŵer anghybwys i orfodi, rheoli, trin neu dwyllo plentyn neu berson ifanc o dan 18 oed. Efallai y camfanteisiwyd yn droseddol ar y dioddefwr hyd yn oed os yw'r gweithgaredd yn ymddangos yn gydsyniol. Nid yw Camfanteisio'n droseddol ar blant bob amser yn cynnwys cyswllt corfforol, gall hefyd ddigwydd trwy ddefnyddio technoleg.

Mae Llywodraeth y DU yn diffinio llinellau sirol fel y term a ddefnyddir i ddisgrifio gangiau a rhwydweithiau troseddol sy'n cael eu trefnu, ac sy'n ymwneud ag allforio cyffuriau anghyfreithlon i un neu fwy o ardaloedd mewnforio o fewn y DU, gan ddefnyddio llinellau ffôn symudol pwrpasol neu fath arall o 'linell ddelio'. Maent yn debygol o gamfanteisio ar blant ac oedolion bregus i symud a storio'r cyffuriau neu'r arian ac yn aml byddant yn defnyddio gorfodaeth, bygythiad, trais (gan gynnwys trais rhywiol) ac arfau.

Cam-drin ar-lein - Cam-drin sy'n cael ei hyrwyddo gan ddefnyddio technoleg yw cam-drin ar-lein. Gall ddigwydd trwy'r cyfryngau cymdeithasol, gemau ar-lein neu sianeli cyfathrebu digidol eraill. Gall blant hefyd ddod yn ddioddefwyr unwaith eto os yw tystiolaeth o'r cam-drin

yn cael ei recordio a'i roi ar-lein. Gall technoleg hwyluso nifer o ymddygiadau anghyfreithlon o gam-drin sy'n cynnwys, heb fod yn gyfyngedig i: aflonyddu, stelcian, ymddygiad bygythiol, rhannu delweddau anwedus o blant o dan 18 oed; annog plentyn i ymhél â gweithgaredd rhywiol; cam-fanteisio rhywiol, paratoi; cyfathrebu'n rhywiol â phlentyn; a, pheri i blentyn weld lluniau neu wyllo fideos o weithred rywiol. Mae defnyddio technoleg i hwyluso unrhyw un o'r gweithgareddau uchod yn gyfystyr â cham-drin ar-lein. Ochr yn ochr â'r gweithgareddau anghyfreithlon hynny sy'n cael eu cyflawni ar-lein, gall plant hefyd fod yn agored i ymddygiadau neu gynnwys amhriodol ar-lein. Er enghraifft, efallai bydd plant yn cael eu bwlio ar-lein gan eu cyfoedion neu, efallai, nail ai ar ddamwain neu'n fwriadol, byddan nhw'n gweld cynnwys sydd wedi ei fwriadu ar gyfer oedolion, er enghraifft pornograffi. Gall cam-drin ar-lein a dinoethiad at gynnwys anaddas gael effaith hirdymor ar les plant a phobl ifanc.

CYMRYD CAMAU I SICRHAU BOD PLANT YN DDIOGEL YN YR YSGOL A GARTREF

Mae'r holl staff yn dilyn gweithdrefnau amddiffyn plant Bwrdd Diogelu Gwent sy'n cyd-fynd â 'Gweithio gyda'n gilydd i Ddiogelu plant' a Gweithdrefnau Diogelu Cymru.

Nid cyfrifoldeb staff yr ysgol yw ymchwilio i bryderon ynglŷn â lles neu benderfynu ar wirionedd unrhyw ddatgeliad neu honiad. Mae gan bob aelod o staff, fodd bynnag, dyletswydd i gydnabod pryderon a chadw meddwl agored. Felly caiff yr holl bryderon ynglŷn â lles disgyblion eu cofnodi a'u trafod gyda'r person diogelu dynodedig sy'n gyfrifol am amddiffyn plant (neu uwch aelod arall o staff yn absenoldeb y person dynodedig) cyn unrhyw drafodaeth â rhieni.

Mae ein hysgol yn cydnabod yn llawn y cyfraniad y mae'n ei wneud i amddiffyn plant a dilynir y gweithdrefnau canlynol mewn perthynas â phryderon o natur amddiffyn plant yn yr ysgol hon:

Ceir tair prif elfen i'n polisi a'n gweithdrefnau amddiffyn plant:

- Atal drwy'r diwylliant, addysgu a'r cymorth bugeiliol a gynigir i ddisgyblion
- Gweithdrefnau ar gyfer adnabod ac adrodd am achosion, neu achosion o amheuaeth o gam-drin. Oherwydd ein cysylltiad beunyddiol â phlant mae staff ysgol mewn sefyllfa dda i sylwi ar arwyddion allanol o gam-drin
- Cymorth i ddisgyblion sydd efallai wedi'u cam-drin.

Mae ein polisiâu a'n gweithdrefnau yn berthnasol i'r holl staff, a gwirfoddolwyr sy'n gweithio yn yr ysgol yn ogystal â'r llywodraethwyr. Gall cynorthwyrwyr cymorth dysgu, goruchwylwyr canol dydd, gofalwyr ac ysgrifenyddion yn ogystal ag athrawon fod y pwynt datgelu cyntaf i blentyn.

Atal

Rydym yn cydnabod bod hunanwerth uchel, hyder, ffrindiau cefnogol a llinellau cyfathrebu da gydag oedolyn dibynadwy yn helpu i ddiogelu disgyblion. Felly bydd yr ysgol yn:

- Sefydlu a chynnal ethos lle mae plant yn teimlo'n ddiogel ac yn cael eu hannog i siarad, a lle gwrandewir arnynt
- Sicrhau bod plant yn gwybod bod oedolion yn yr ysgol y gallant fynd atynt os ydynt yn poeni neu mewn anhawster
- Cynnwys yn y cwricwlwm weithgareddau a chyfleoedd ar gyfer perthnasau ac addysg rhyw sy'n arfogi plant gyda'r sgiliau sydd eu hangen arnynt i aros yn ddiogel rhag cam-drin ac i wybod at bwy i droi am gymorth
- Cynnwys yn y cwricwlwm ddeunydd i helpu plant i ddatblygu agweddau realistig at gyfrifoldebau bywyd oedolyn, yn enwedig o ran gofal plant a sgiliau bod yn rhiant
- meithrin perthynas ag asiantaethau eraill a sicrhau bod atgyfeiriadau cynnar a phriodol ar gyfer cymorth ac ymyrraeth yn cael eu gwneud cyn i'r risgiau waethygu
- defnyddio dull ysgol gyfan (lleoliad) o ymdrin â llesiant a fydd yn ymgorffori mesurau diogelu ac ataliol i gefnogi plant a theuluoedd.

Gweithdrefnau

Byddwn yn dilyn Gweithdrefnau Diogelu Cymru sydd wedi eu cymeradwyo gan Fwrdd Diogelu Cymru ac fel sy'n ofynnol yng Nghanllawiau Cadw Dysgwyr yn Ddiogel Llywodraeth Cymru bydd yr ysgol yn sicrhau:

- bod ganddi lywodraethwr dynodedig, y Llywodraethwr Dynodedig Diogelu Plant a fydd yn goruchwyllo polisi diogelu'r ysgol a darparu cyswllt ategol ar gyfer yr Uwch Berson Dynodedig
- bod ganddo berson diogelu dynodedig (DSP) ar gyfer diogelu sydd wedi ymgymryd â hyfforddiant priodol
- ei bod yn cydnabod rôl yr Uwch Berson Dynodedig ac yn trefnu cymorth ar gyfer hyfforddiant

- Bod pob aelod o staff a phob llywodraethwr yn gwybod:
 - enw'r DSP a'u rôl, pwynt cyswllt yr awdurdod lleol a'r llywodraethwr dynodedig ar gyfer diogelu
 - bod ganddynt gyfrifoldeb unigol am adrodd am blant sydd mewn perygl a phryderon amddiffyn i'r gwasanaethau cymdeithasol, neu i'r heddlu, o fewn yr amserlenni y cytunwyd arnynt gyda'r Bwrdd Diogelu Rhanbarthol

 - Sut i symud pryderon yn eu blaen lle nad yw'r Uwch Berson Dynodedig ar gael

- Sicrhau bod aelodau staff yn ymwybodol o'r angen i fod yn effro i arwyddion o gam-drin neu esgeulustod ac yn gwybod sut i ymateb i ddisgybl a all ddatgelu camdriniaeth neu esgeulustod

- Sicrhau bod aelodau staff sydd wedi cofrestru gyda EWC yn ymwybodol *o'r Cod Ymddygiad ac Ymarfer Proffesiynol ar gyfer cofrestreion gyda Chyngor y Gweithlu Addysg* www.ewc.wales/site/index.php/cy/fitness-to-practise/code-of-professional-conduct-and-practice-pdf a'r disgwyliad o fewn y Cod bod y cofrestrydd yn rhoi sylw i ddiogelwch a llesiant dysgwyr yn eu gofal a chynnwys cysylltiedig

- Darparu hyfforddiant i bob aelod o staff fel eu bod yn:
 - deall eu cyfrifoldeb personol
 - - gwybod y gweithdrefnau lleol y cytunwyd arnynt a'u dyletswydd i ymateb
 - — yn ymwybodol o'r angen i fod yn wylidwrus wrth nodi achosion o gam-drin ac esgeuluso
 - - gwybod sut i gefnogi plentyn sy'n datgelu camdriniaeth neu esgeulustod
 - - deall y rôl y gallai fod gan ymddygiadau ar-lein ym mhob un o'r uchod

- Hysbysu'r tîm gwasanaethau cymdeithasol lleol os oes:
 - Disgybl ar y gofrestr amddiffyn plant wedi'i wahardd naill ai am gyfnod penodol neu'n barhaol

- Absenoldeb heb ei esbonio ar gyfer disgybl sydd ar y gofrestr amddiffyn plant am fwy na dau ddiwrnod ysgol (neu un diwrnod yn dilyn penwythnos)
- Gweithio i ddatblygu cysylltiadau effeithiol gydag asiantaethau perthnasol a chydweithredu yn ôl y gofyn gyda'u hymholiadau ynghylch materion amddiffyn plant gan gynnwys presenoldeb mewn adolygiad cychwynnol yn ogystal â chynadleddau amddiffyn plant a grwpiau craidd a chyflwyno adroddiadau ysgrifenedig i'r cynadleddau
- Cadw cofnodion ysgrifenedig o bryderon am blant a sicrhau bod yr holl gofnodion yn cael eu cadw'n ddiogel ac mewn lleoliadau dan glo (gan nodi'r dyddiad, y digwyddiad a'r camau a gymerwyd), hyd yn oed pan nad oes angen cyfeirio'r mater at yr awdurdod lleol ar unwaith
- Cadw at y gweithdrefnau a nodir yng nghylchlythyr 002/2013 Llywodraeth Cymru – *Gweithdrefnau disgyblu a diswyddo staff ysgol: Canllawiau diwygiedig ar gyfer cyrff llywodraethu*
<https://gov.wales/disciplinary-and-dismissal-procedures-school-staff>
- Sicrhau bod gweithdrefnau recriwtio a dethol yn unol â chanllawiau LIC – Cadw Dysgwyr yn Ddiogel

Cefnogi'r disgybl sydd mewn perygl

Yn unol â Deddf Cenedlaethau'r Dyfodol (Cymru) 2015, dylai ysgolion a cholegau rhoi pwyslais ar atal, o ran ymyrraeth gynnar, gyda'r bwriad o leihau'r risgiau y mae plant yn agored iddynt ac anawsterau dilynol yn ddiweddarach mewn bywyd. Mae dod i gysylltiad â phrofiadau niweidiol yn ystod plentyndod (ACE) yn gysylltiedig â chanlyniadau iechyd a lles gwaeth. Mae adnabod, ymyrryd a gweithredu'n gynnar i liniaru effaethiau profiadau niweidiol yn ystod plentyndod, ar hyd cwrs bywyd, yn hanfodol. Maent yn brofiadau trawmatig sy'n digwydd cyn 18 oed ac sy'n cael eu cofio trwy gydol oedolaeth. Gallant gynnwys camdrin plant ac esgeulustod corfforol, rhywiol, geiriol a phrofiadau ehangach o gamweithredu yn y cartref, fel tyfu i fyny mewn cartref lle mae trais domestig, rhieni'n gwahanu, defnyddio alcohol a chyffuriau, salwch meddwl neu rhieni yn y carchar. Rydym yn cydnabod y gall plant sydd mewn perygl, sy'n dioddef cam-drin neu'n dyst i drais gael eu heffeithio'n fawr gan hyn ac efallai mai'r ysgol hon fydd yr unig elfen sefydlog, diogel a rhagweladwy ym mywydau plant sydd mewn perygl. Serch hynny, pan yn yr ysgol gall eu hymddygiad fod yn heriol neu gallant fod yn encilgar.

- Bydd yr ysgol yn ceisio cefnogi'r disgybl drwy:
- ethos yr ysgol sydd:
 - yn hyrwyddo amgylchedd cadarnhaol, cefnogol a diogel
 - yn rhoi i ddisgyblion ymdeimlad o gael eu gwerthfawrogi
- polisi ymddygiad yr ysgol, a'i nod yw cefnogi disgyblion sy'n agored i niwed yn yr ysgol. Bydd yr holl staff yn cytuno ar ddull cyson sy'n canolbwyntio ar ganlyniad ymddygiadol y plentyn ond nad yw'n niweidio ymdeimlad yr unigolyn o hunanwerth. Bydd yr ysgol yn ymdrechu i sicrhau bod y dysgwr yn gwybod

bod rhai mathau o ymddygiad yn annerbyniol, ond eu bod nhw'n cael eu gwerthfawrogi ac nid eu beio am unrhyw gam-drin sydd wedi digwydd.

- cysylltu ag asiantaethau eraill sy'n cefnogi'r disgybl megis swyddogion awdurdodau lleol — er enghraifft y gwasanaeth seicoleg addysg, gwasanaethau cymorth ymddygiad neu'r Gwasanaeth Lles Addysg — gwasanaethau iechyd meddwl plant a'r glasoed, a gwasanaethau eiriolaeth
- cadw cofnodion a hysbysu'r awdurdod lleol cyn gynted ag y bydd pryder yn digwydd eto.
- Pan fydd dysgwr ar y gofrestr amddiffyn plant yn gadael, byddwn yn trosglwyddo gwybodaeth i'r darparwr newydd ar unwaith ac yn hysbysu'r gwasanaethau cymdeithasol.

Trais yn Erbyn Menywod, Cam-drin Domestig a Thrais Rhywiol

Mae ein ysgol yn ymwybodol bod trais yn erbyn menywod, cam-drin domestig a Thrais Rhywiol yn gallu cael effaith mawr ar blant a phobl ifanc ac yn gallu effeithio'u diogelwch, iechyd a lles, cyrhaeddiad addysgol, perthnasau teuluol a chyda cyfoedion a'u gallu i fwynhau perthnasau iach a pharchus yn y dyfodol. Rydym wedi ymrwmo i ddull ysgol gyfan o daclo hyn fel y nodir yn y Canllaw Arfer Da – Ymagwedd Ysgol Gyfan at VAWDASV yng Nghymru <https://gov.wales/live-fear-free?policies-and-guidance/good-practice-guide-a-whole-education-approach> a chefnogir disgyblion trwy'r cwricwlwm trwy ddarparu gwersi ar berthnasau iach sy'n briodol ar gyfer oedran ac annog staff a llywodraethwyr i ymgymryd â hyfforddiant yn unol â'r Fframwaith Hyfforddi Cenedlaethol.

Operation Encompass

Mae ein hysgol yn cefnogi Operation Encompass sy'n bartneriaeth diogelu ymyrraeth gynnar rhwng yr heddlu ac addysg. Mae Heddlu Gwent yn hysbysu ysgolion cynradd ac uwchradd perthnasol am unrhyw ddigwyddiad o gam-drin domestig y mae plentyn neu berson ifanc yn ymwneud ag ef neu yn ei ddioddef. Mae'r dull hwn yn galluogi ein hysgol i ddarparu'r gefnogaeth fwyaf priodol ac yn creu amgylchedd lle gall pob plentyn neu berson ifanc ymddiried yn nom yn dilyn unrhyw ddigwyddiad.

Diogelu disgyblion sy'n agored i Eithafiaeth – Cyfrifoldeb Prevent

Mae ein hysgol/lleoliad yn rhoi gwerth ar hawliau sylfaenol rhyddid i lefaru, rhyddid mynegiant cred ac ideoleg a goddefgarwch o eraill sy'n werthoedd creiddiol yn ein cymdeithas democrataidd. Serch hynny, gyda hawliau daw cyfrifoldebau ac ni fydd rhyddid i lefaru neu gredoau sydd â'r bwriad o gamddefnyddio'r bregus neu sy'n argymhell niwed neu gasineb tuag at eraill yn cael eu goddef. Rydym bob amser yn ceisio gwarchod ein disgyblion a'n staff rhag pob neges a ffurf ar eithafiaeth ac ideolegau. Rydym yn defnyddio cyfleoedd o fewn y cwricwlwm i archwilio a herio'r pynciau hyn ac i hyrwyddo gwerthoedd democratiaeth a chyd-barch a goddefgarwch tuag at ffydd a chredoau gwahanol.

Mae ein hysgol/lleoliad yn glir y byddwn yn gweld camfanteisio a radicaleiddio fel mater o bryder o ran diogelu a bydd yn cael ei gyfeirio at yr asiantaethau diogelu priodol.

Mae gan yr ysgol asesiad risg mewn grym yn unol â Chyfrifoldeb Prevent ac mae pob aelod o staff sydd â chyfrifoldebau dros ddiogelu wedi derbyn hyfforddiant mewn perthynas â Dyletswydd Prevent sy'n cael ei adnewyddu bob 2 flynedd. Fel gydag unrhyw risgiau diogelu eraill maen nhw'n ymwybodol bod rhaid iddyn nhw ddod ag unrhyw bryderon i sylw'r Uwch Berson Dynodedig a fydd yn cymryd camau priodol. **Gweler Atodiad 7.**

Anffurfio Organau Cenhedlu Benywod (FGM)- Dyletswydd Gorfodol i Adrodd

Ar 31 Hydref 2016 cyflwynwyd dyletswydd newydd yn mynnu bod gweithwyr proffesiynol yn y maes iechyd a gofal cymdeithasol yn ogystal ag athrawon, yn riportio achosion o FGM ymhlith merched dan 18 i'r heddlu.

Yn y DU, mae pob math o Anffurfio Organau Cenhedlu Benywod yn anghyfreithlon dan Ddeddf Anffurfio Organau Cenhedlu Benywod 2003 ac mae ein hysgol yn dilyn canllawiau amlasiantaeth y Swyddfa Gartref sy'n amlinellu'r camau y dylai gweithwyr proffesiynol rheng flaen gan gynnwys athrawon eu cymryd i amddiffyn menywod a merched, a chynnig y gefnogaeth sydd ei hangen arnynt. Mae Protocol Gweithdrefnau Diogelu Cymru ar Anffurfio Organau Cenhedlu Benywod hefyd yn rhoi cyngor ar ddiogelu merched rhag Anffurfio Organau Cenhedlu Benywod.

Bydd unrhyw wybodaeth neu bryder bod plentyn mewn perygl uniongyrchol o Anffurfio Organau Cenhedlu Benywod neu sydd wedi dioddef Anffurfio Organau Cenhedlu Benywod, yn arwain at atgyfeiriad amddiffyn plant yn ddi-oed.

Ymddygiad Rhywiol Niweidiol

Gall cam-drin rhywiol ddigwydd rhwng plant o unrhyw oedran a rhyw, ac mae'n digwydd ar sawl ffurf ar hyd continwmm sy'n amrywio o aflonyddu rhywiol i gysylltu â cham-drin rhywiol, gan gynnwys cam-fanteisio rhywiol ar gyfoedion ac ymddygiad rhywiol niweidiol. Mae cam-drin cyfoedion yn rhywiol yn cynnwys plant o oeddrannau tebyg/grwpiau blwyddyn tra bydd mathau eraill o ymddygiad rhywiol niweidiol yn golygu gwahaniaeth mawr mewn oedran. Yn gynyddol, mae cam-drin cyfoedion yn rhywiol yn digwydd trwy lwyfannau digidol, sy'n ei gwneud hi'n fwy cymhleth i leoliadau addysg fynd i'r afael â nhw. Rydym yn cydnabod bod continwmm ymddygiad sy'n gyfystyr â cham-drin rhywiol cyfoedion, camfanteisio ac ymddygiad rhywiol niweidiol. Byddwn yn ymateb i bob ymddygiad mewn ffordd gymesur ac yn unol â'r argymhellion ym mhapur Estyn ac adroddiad ymchwiliad Pwyllgor Plant, Pobl Ifanc ac Addysg Senedd Cymru ar aflonyddu rhywiol gan gyfoedion ymhlith dysgwyr (Gorffennaf 22). Rydym yn parhau i sicrhau bod dull ysgol gyfan o greu perthnasoedd iach a pharchus rhwng cyfoedion yn cael ei ymgorffori yn ein hysgol ac yn gweithredu gweithdrefnau diogelu ac amddiffyn plant priodol yn ôl yr angen.

Plant ag Anghenion Addysgol Ychwanegol

Rydym yn cydnabod yn ystadegol mai plant ag anawsterau ymddygiad ac anabledau sydd fwyaf agored i gael eu cam-drin. Mae'n ofynnol i staff ysgol sy'n delio â phlant sydd ag anabledau dwfn a lluosog, nam ar y synhwyrau a/neu broblemau ymddygiad ac emosiynol fod yn arbennig o sensitif i arwyddion o gam-drin.

Rhaid i staff adrodd ar unwaith am:

- unrhyw amheuaeth bod plentyn wedi'i anafu, farcio, neu gleisio mewn ffordd nad yw'n hawdd i'w briodoli i ergydion arferol neu grafiadau a dderbynnir wrth chwarae
- unrhyw esboniad a roddwyd sy'n ymddangos yn anghyson neu amheus
- unrhyw ymddygiadau sy'n arwain at amheuon bod plentyn wedi dioddef niwed (e.e. lluniau neu chwarae sy'n peri pryder)
- unrhyw bryderon y gall plentyn fod yn dioddef o ofal annigonol, triniaeth wael neu gamdriniaeth emosiynol
- unrhyw bryderon bod plentyn yn cyflwyno arwyddion neu symptomau o gam-drin neu esgeulustod
- unrhyw newidiadau sylweddol yn ymddangosiad y plentyn, gan gynnwys diffyg presenoldeb
- unrhyw awgrym neu ddatgeliad o gam-drin gan unrhyw berson
- unrhyw bryderon ynghylch y person(au) a allai achosi perygl i blant (e.e. sy'n byw mewn aelwyd â phlant yn bresennol)

Ymateb i Ddatgeliad

Gellir derbyn datgeliadau neu wybodaeth gan ddisgyblion, rhieni neu aelodau eraill o'r cyhoedd. Mae'r ysgol yn cydnabod y gallai'r rhai hynny sy'n datgelu gwybodaeth o'r fath wneud hynny gydag anhawster, ar ôl dewis yn ofalus i bwy y byddant yn siarad. Yn unol â hynny bydd pob aelod o staff yn delio â datgeliadau gyda sensitifrwydd ac aelodau allweddol o'r tim diogelu bob amser ar gael i gefnogi pob unigolyn sydd wedi gwneud datguddiad.

Ni all gwybodaeth o'r fath aros yn gyfrinachol a bydd staff yn cyfathrebu ar unwaith yr hyn y maent wedi cael gwybod i'r person dynodedig ac yn gwneud cofnod ar unwaith. Ni ddylai plant sydd wedi gwneud datgeliad gael eu hail-gyfweld gan staff yr ysgol – dylid gwneud atgyfeiriad amddiffyn plant.

Ni fydd staff yn ymchwilio, ond byddant, lle bo hynny'n bosibl, yn cael digon o wybodaeth i basio i'r person dynodedig fel y gall ef neu hi wneud penderfyniad gwybodus o beth i'w wneud nesaf.

Bydd staff yn:

- gwrandao ac yn cymryd o ddifrif unrhyw ddatgeliad neu wybodaeth y gallai plentyn fod mewn perygl o niwed
- ceisio sicrhau nad oes angen i'r person sy'n datgelu siarad ag aelod arall o staff yr ysgol
- egluro'r wybodaeth

- cadw cwestiynau i'r lleiaf posibl ac o natur 'agored' e.e. 'A allwch ddweud wrthyf beth ddigwyddodd?' yn hytrach na 'Oedd x wedi'ch taro chi?'
- ceisio peidio â dangos arwyddion o sioc, arswyd neu syndod
- peidio mynegi teimladau neu farn ynghylch unrhyw berson yr honnir ei fod ef/hi wedi niweidio'r plentyn
- egluro mewn modd sensitif i'r person bod ganddynt gyfrifoldeb i gyfeirio gwybodaeth i'r person diogelu dynodedig
- sicrhau a chefnogi'r person cyn belled ag y bo modd
- egluro mai'r rhai 'sydd angen gwybod' yn unig a gaiff wybod
- egluro beth fydd yn digwydd nesaf ac y cynhwysir y person fel y bo'n briodol

Gweithredu gan yr Uwch Berson Dynodedig

Yn dilyn unrhyw wybodaeth sy'n codi pryder, bydd angen i'r Uwch Berson Dynodedig ystyried:

- unrhyw anghenion meddygol brys ar gyfer y plentyn
- ymgynghori â phersonau priodol e.e. Swyddog Diogelu, Gofal Cymdeithasol
- dymuniadau'r plentyn

Yna penderfynu:

- ble bynnag y bo'n bosibl, siarad â rhieni, oni bai y byddai gwneud hynny efallai yn rhoi'r plentyn mewn perygl o ddioddef niwed sylweddol, yn amharu ar unrhyw ymchwiliad gan yr heddlu a/neu roi'r aelod o staff neu eraill mewn perygl
- p'un ai i wneud atgyfeiriad amddiffyn plant i'r gofal cymdeithasol oherwydd bod y plentyn yn dioddef neu'n debygol o ddioddef niwed sylweddol ac os bydd yn rhaid gwneud hyn ar unwaith

NEU

- beidio â gwneud atgyfeiriad ar hyn o bryd
- a oes angen cyfnod monitro pellach
- dogfennu'r holl wybodaeth a'r camau a gymerwyd, gan gynnwys y rhesymau am unrhyw benderfyniadau a wnaed. Bydd ffurflen atgyfeirio Dyletswydd i Adrodd safonol (DTR / MARF) yn mynd gyda phob atgyfeiriad gofal cymdeithasol

Gweithredu yn dilyn atgyfeiriad amddiffyn plant

Bydd yr Uwch Berson Dynodedig neu aelod arall priodol o staff yn:

- gwneud cyswllt rheolaidd gyda'r Gweithiwr Cymdeithasol sy'n rhan o'r achos i ddiweddarau gwybodaeth
- lle bynnag y bo'n bosibl, cyfrannu at y Drafodaeth Strategaeth
- darparu adroddiad i, mynychu a chyfrannu at unrhyw Gynhadledd Amddiffyn Plant dilynol
- os bydd y plentyn neu blant yn cael eu rhoi ar y Gofrestr Amddiffyn Plant, cyfrannu at y Cynllun Amddiffyn Plant a mynychu Cyfarfodydd Grŵp Craidd a Chynadleddau Adolygu Amddiffyn Plant
- ble bo'n bosibl, rhannu'r holl adroddiadau gyda'r rhieni cyn cyfarfodydd
- ble yn anghytuno â phenderfyniad a wnaed e.e. peidio â chymhwyso Gweithdrefnau Amddiffyn Plant neu beidio cynnull Cynhadledd Amddiffyn Plant, trafod hyn gyda Rheolwr Diogelu Uned Ddiogelu Torfaen.
- lle bo plentyn ar y gofrestr amddiffyn plant yn symud o'r ysgol neu'n mynd ar goll, hysbysu'r gweithiwr allweddol Gofal Cymdeithasol ar unwaith.

Cofnodi a Monitro

Gwneir cofnodion cywir cyn gynted ag y bo'n ymarferol a byddant yn gwahaniaethu'n glir rhwng arsylwi, ffaith, barn a damcaniaeth. Bydd yr holl gofnodion wedi'u llofnodi a'u dyddio, caiff unrhyw wybodaeth a roddir ei chofnodi gair am air lle y bo'n bosibl a nodyn wedi'i wneud o'r lleoliad a disgrifiad o unrhyw anafiadau a welwyd.

Caiff yr holl ddogfennau amddiffyn plant eu cadw mewn ffeil 'Amddiffyn plant', ar wahân i brif ffeil y plentyn. Caiff hyn ei gloi i ffwrdd ac ar gael yn unig i'r Pennaeth a'r Uwch Berson Dynodedig. Caiff y cofnodion hyn eu copïo a'u trosglwyddo i unrhyw ysgol neu leoliad y symuda'r plentyn iddi/iddo, wedi'i nodi'n glir 'Amddiffyn Plant, Cyfrinachol, i sylw'r Cydgysylltydd Amddiffyn Plant (**gweler Atodiad 8**). Os bydd y plentyn yn mynd ar goll o addysg, neu ei dynnu oddi ar y gofrestr i gael ei addysgu yn y cartref yna dylid copïo unrhyw ffeil amddiffyn plant ac anfon copi at y Gwasanaeth Lles Addysg. **Cedwir copïau gwreiddiol tan ben-blwydd y plentyn yn 25ain oed – dylai'r rhain gael eu cadw gan yr ysgol.**

Cefnogi'r Plentyn a Phartneriaeth gyda Rhieni

Mae'r ysgol yn cydnabod bod lles y plentyn yn hollbwysig, fodd bynnag mae ymarfer amddiffyn plant da a'r canlyniad yn dibynnu ar bartneriaeth waith cadarnhaol, agored a gonest gyda rhieni.

Tra bydd angen i ni efallai, ar adegau, wneud atgyfeiriadau heb ymgynghori gyda rhieni, byddwn yn gwneud pob ymdrech i gynnal perthynas waith cadarnhaol â hwy wrth gyflawni ein dyletswyddau i ddiogelu unrhyw blentyn.

Byddwn yn darparu perthynas ddiogel, ofalgar, gefnogol ac amddiffynnol ar gyfer y plentyn.

Rhoddir eglurhad priodol i blant (i'w hoedran a'u dealltwriaeth) o ba gamau a gymerir ar eu rhan a pham.

Byddwn yn ymdrechu bob amser i warchod preifatrwydd, urddas a hawl i gyfrinachedd y plentyn a'r rhieni. Bydd yr Uwch Berson Dynodedig yn penderfynu pa aelodau o staff sydd "angen gwybod" am wybodaeth bersonol a'r hyn sydd "angen iddynt wybod" at ddibenion cynorthwyo ac amddiffyn y plentyn.

Honiadau ynghylch person(au) sy'n gweithio mewn neu ar ran yr ysgol (gan gynnwys gwirfoddolwyr)

Lle gwneir honiad yn erbyn unrhyw berson sy'n gweithio mewn neu ar ran yr ysgol ei fod ef neu hi wedi:

- a. Ymddwyn mewn modd sydd wedi niweidio plentyn neu a allai fod wedi niweidio plentyn b.
- b. O bosibl wedi cyflawni trosedd yn erbyn neu sy'n ymwneud â phlentyn neu c.
- c. Wedi ymddwyn tuag at blentyn neu blant mewn modd sy'n dangos ei fod ef neu hi yn anaddas i weithio gyda phlant.

Byddwn yn cymhwyso'r un egwyddorion fel yng ngweddill y ddogfen hon a byddwn bob amser yn dilyn gweithdrefnau Bwrdd Diogelu Gwent. Mae ein gweithdrefnau disgyblu ysgol hefyd yn adlewyrchu'r gofynion hyn.

Gwneir cofnodion manwl i gynnwys penderfyniadau, camau a gymerwyd, a'r rhesymau dros y rhain. Cedwir yr holl gofnodion yn ddiogel *ar feddalwedd My Concern*.

Wrth gydnabod y gallai honiadau o'r fath, (fel pob un arall), fod yn ffug, maleisus neu gyfeiliornus, rydym hefyd yn cydnabod efallai y bydd sail iddynt. Felly, mae'n hanfodol bod yr holl honiadau'n cael eu hymchwilio'n briodol ac yn unol â gweithdrefnau y cytunwyd arnynt.

(Efallai y bydd ysgol yn dymuno ehangu'r adran hon i gynnwys gweithdrefnau sy'n cyfeirio at Weithdrefnau Bwrdd Diogelu Gwent a Gweithdrefnau Disgyblu Torfaen).

Cyfrifoldebau Diogelu mewn Amgylchiadau Penodol

Mae llawer o ystyriaethau ychwanegol mewn perthynas â materion diogelu penodol ac mae cyfoeth o arweiniad yn bodoli y mae'n rhaid i ysgolion ei ddilyn i fodloni eu dyletswyddau a'u cyfrifoldebau diogelu. Enghreifftiau o faterion penodol yw:

Cam-drin gan blant a phobl ifanc
Plant sy'n ceisio lloches
Disgyblion Lleiafrifoedd Ethnig Du
Bwlio
Delweddau cam-drin plant a'r rhyngwyd
Cam-drin plant yn gysylltiedig â dewiniaeth a chredoau ysbrydol
Esgeulustod Plant
Plant a phobl ifanc yn y system cyfiawnder ieuencid
Plant yn byw i ffwrdd oddi cartref neu mewn llety dros dro
Camfanteisio'n Droseddol ar Blant (CCE)
Camfanteisio'n Rhywiol ar Blant (CSE)
Plant a allai fod wedi cael eu masnachu
Plant sydd ar goll o Addysg
Plant sy'n rhedeg i ffwrdd/ar goll
Plant anabl
Diogelwch Ar-lein
Salwch ffug neu ysgogedig
Anffurfio Organau Cenhedlu Benywod
Priodasau dan orfod a thrais ar sail anrhydedd
Gofal maeth gan gynnwys maethu preifat
Ymweliadau cyfnewid tramor
Trais ar sail rhywedd, cam-drin domestig a thrais rhywiol
Cyswllt corfforol gyda disgyblion, gan gynnwys atal
Radicaleiddio
Pobl ifanc sy'n weithredol yn rhywiol
Camddefnyddio sylweddau
Hunanladdiad
Cam-drin rhwng partneriaid agos yn eu harddegau

Dylai ysgolion felly gyfeirio at Ganllawiau LIC 272/2021 Cadw Dysgwyr yn Ddiogel ar gyfer cysylltiadau â chanllawiau statudol ac arferion da ar faterion diogelu penodol.

Cysylltiadau Defnyddiol Eraill

Bwrdd Diogelu Gwent — www.gwentsafeguarding.org.uk

Trais yn Erbyn Menywod, Cam-drin Domestig a Thrais Rhywiol (VAWDASV) – Vawdasv Gwent – Vawdasv.Gwent@newport.gov.uk

Tîm Diogelwch Cymunedol – CommunitySafetyTeam@torfaen.gov.uk

NSPCC – www.nspcc.org.uk

ChildLine – www.childline.org.uk

Plant yng Nghymru - www.childreninwales.org.uk

Hwb Dysgu Digidol ar gyfer Cymru – www.hwb.wales.gov.uk

Trais Domestig – Byw Heb Ofn - www.livefearfree.gov.wales

Diogelwch ar y Rhyngrwyd - SWGfL - www.swgfl.org.uk

Fframwaith Deddfwriaethol

Mae deddfwriaeth yn sail i Bolisi a Gweithdrefnau Diogelu ALI Torfaen.

DEDDF PLANT 1989

Mae adran 47 yn gosod dyletswydd gyffredinol ar:

- unrhyw awdurdod lleol;
- unrhyw awdurdod addysg lleol;
- unrhyw awdurdod tai;
- unrhyw awdurdod iechyd, Awdurdod Iechyd Arbennig neu Ymddiriedolaeth Gwasanaeth Iechyd Gwladol; ac
- unrhyw berson a awdurdodwyd gan Gynulliad Cenedlaethol Cymru

i helpu awdurdod lleol gyda'i ymholiadau mewn achosion lle ceir achos rhesymol i amau bod plentyn yn dioddef neu'n debygol o ddioddef, niwed arwyddocaol.

Ystyr "niwed"

Diffinnir "niwed" yn adran 31(9) o Ddeddf Plant 1989 fel "cam-drin neu amharu ar iechyd neu ddatblygiad". Mae'n fwy na thrais corfforol ac yn cynnwys cam-drin rhywiol a mathau o gam-drin nad ydynt yn gorfforol. Mae unrhyw niwed y mae plentyn yn ei ddioddef oherwydd aflonyddu ar riant yn cael ei ddal gan y diffiniad o "niwed". Mae adran 120 o Ddeddf Mabwysiadu a Phlant 2002 yn diwygio'r diffiniad o niwed yn Ddeddf Plant 1989 i "cam-drin neu amharu ar iechyd neu ddatblygiad, gan gynnwys, er enghraifft, amharu yn sgil gweld neu glywed cam-drin eraill".

DEDDF PLANT 2004

Mae'r Ddeddf Plant (2004) yn gosod allan y fframwaith ar gyfer yr holl wasanaethau sy'n gweithio gyda phlant, gyda diogelu plant yn cael ei gydnabod fel maes allweddol sydd bellach yn gyfrifoldeb canolog o'r holl asiantaethau o dan Fwrdd Lleol Diogelu Plant.

Mae Ddeddf Plant 2004 yn cryfhau'r trefniadau ar gyfer diogelu a hyrwyddo lles plant a phobl ifanc. Mae dyletswydd ar bob awdurdod lleol yng Nghymru i wneud trefniadau i hyrwyddo cydweithrediad gyda golwg ar wella lles plant yn eu hardal, mewn perthynas â:

- Iechyd corfforol a meddyliol a lles emosiynol
- Diogelu rhag niwed ac esgeulustod
- Addysg, hyfforddiant a hamdden
- Y cyfraniad a wnaed ganddynt i gymdeithas
- Lles cymdeithasol ac economaidd

DEDDF ADDYSG 2002

Mae adran 175 o Ddeddf Addysg 2002 yn gosod dyletswydd statudol ar Awdurdodau Lleol a Chyrff Llywodraethu pob ysgol a sefydliadau addysg bellach i wneud trefniadau i sicrhau y cyflawnir eu swyddogaethau gyda golwg ar ddiogelu a hyrwyddo lles plant. Yn ogystal, rhaid i'r cyrff hyn roi sylw i unrhyw ganllawiau a gyhoeddir gan yr Ysgrifennydd Gwladol wrth ystyried pa drefniadau y mae angen eu gwneud o dan adran 175.

Mae adran 157 yn gosod yr un dyletswyddau ar berchenogion yr holl ysgolion annibynnol a cholegau.

Mae pawb yn y Gwasanaeth Addysg yn rhannu amcan i gadw plant a phobl ifanc yn ddiogel drwy gyfrannu at:

Darparu amgylchedd dysgu diogel ar gyfer plant a phobl ifanc mewn lleoliadau addysg; a nodi plant a phobl ifanc sy'n dioddef neu'n debygol o ddioddef niwed sylweddol, a chymryd camau priodol gyda'r nod o wneud yn siŵr y'i cedwir yn ddiogel gartref ac yn yr ysgol fel ei gilydd.

(Canllawiau Diogelu Plant mewn Addysg, 2004)

DEDDF HAWLIAU DYNOL 1998 A DEDDF DIOGELU DATA 1998

Mae Deddf Plant 1989 a Deddf Hawliau Dynol 1998 wedi newid y ffordd y gwneir atgyfeiriadau i Gofal Cymdeithasol. Bellach, mae gan rieni hawl i wybod bod eu plentyn yn cael ei atgyfeirio – oni bai ei bod yn rhesymol tybio y bydd rhoi gwybod i'r rhieni yn rhoi'r plentyn mewn perygl neu y byddai'n arwain at ddinistrio tystiolaeth – mae hyn yn fwyaf tebygol o fod mewn achosion honedig o gam-drin corfforol neu rywiol.

Gall plentyn ddwyn achos am iawndal yn erbyn Awdurdod Lleol yn eu hawl eu hunain yn hytrach na thrwy eu rhieni; y plentyn pan fo oedolyn yn dwyn hawliad o fewn tair blynedd o ddwyn y niwed i'w sylw, ond gellir ei ymestyn gan y llys gyda chaniatâd. Os yn dod â gweithrediad fel plentyn gall fod mai rhieni neu warcheidwad ddylai wneud hyn. Mae hyn yn golygu y dylid cadw cofnodion disgyblion am naw mlynedd ar ôl i'r plentyn adael yr ysgol (fel lleiafswm).

Mae deddfwriaeth diogelu data yn golygu bod gan rieni a chyn-ddisgyblion yr hawl i weld eu cofnodion ysgol ac er bod gwybodaeth amddiffyn plant wedi'i eithrio rhag y gofyniad hwn, os yw rhiant neu ddisgybl yn gofyn am gael gweld nodiadau cofrestru unrhyw bryderon amddiffyn plant, yna mae'n debygol y byddai Awdurdod Lleol yn gorfod eu dangos iddynt, oni bai y byddai gwneud hynny yn achosi niwed unigol i riant neu gyn-ddisgybl, oni bai bod yr achos yn ymwneud ag erlyniad troseddol, gorchymyn gofal neu waharddiad cyfreithiol arall. Felly, mae'n hanfodol bod yr holl wybodaeth ysgrifenedig am blant, neu honiadau a wnaed gan blant yn cael eu cadw i sylwadau gwrthrychol, cyfrifon gair am air a gwybodaeth ffeithiol.

Cyn datgelu unrhyw wybodaeth fel cais mynediad dylech ddilyn gweithdrefn Cyngor Bwrdeistref Sirol Torfaen. Os mewn amheuaeth cysylltwch â Rheolwr Diogelwch Gwybodaeth neu Wasanaethau Cyfreithiol y Cyngor. **DEDDF TRWYDDEDU RHYWOL 2003**

Mae Deddf Troseddau Rhywiol 2003 wedi sefydlu fframwaith cyfreithiol newydd ar gyfer diffinio perthynas derbynol ac annerbynol. **Mae'n egluro ei bod yn amhriodol i unrhyw broffesiynolyn addysg ffurfio perthynas agos gyda pherson ifanc o dan 18 oed.** Nodir hyn yn glir yng Nghod Ymddygiad yr Awdurdod Lleol. Mae'n gwneud darpariaeth newydd ynghylch troseddau rhywiol gan gynnwys y rhai yn erbyn plant.

DEDDF CYDRADDOLDEB 2010 Mae Deddf Cydraddoldeb 2010 yn gosod dyletswyddau statudol ar awdurdodau lleol a sefydliadau addysgol fel bod gan bob ysgol yng Nghymru, ni waeth sut y caiff ei hariannu neu ei rheoli, rwymedigaethau o dan Ddeddf Cydraddoldeb 2010 fel cyflogwyr, darparwyr gwasanaethau a chyrrff sy'n cyflawni swyddogaethau cyhoeddus.

DEDDF GWASANAETHAU CYMDEITHASOL A LLESIANT 2014

Daeth y Ddeddf Gwasanaethau Cymdeithasol a Llesiant 2014 i rym ar 6 Ebrill 2016. Mae'r Ddeddf yn beirianwaith canolog ar gyfer gweithredu a chryfhau agweddau allweddol o agenda diogelu Llywodraeth Cymru. Mae cwmpas y Ddeddf yn ymestyn y tu hwnt i'r gwasanaethau cymdeithasol. Mae'n gosod allan y cyfrifoldebau o ran hybu llesiant ac yn gosod cyfrifoldeb ar awdurdodau lleol i drefnu neu ddarparu gwasanaethau sy'n cyfrannu at atal cam-drin ac esgeulustra. Mae wedi cryfhau trefniadau ar gyfer diogelu a gwarchod oedolion ac yn mwyhau lles ar gyfer pobl sydd angen gofal a chefnogaeth, a gofalwyr sydd angen gofal a chefnogaeth trwy ddarparu fframwaith deddfwriaethol cryf i fod yn sail i amcanion polisi.

DEDDF TRAIS YN ERBYN MENYWOD, CAM-DRIN DOMESTIG A THRAIS RHYWIOL (CYMRU) 2015 (VAWDASV)

Mae'r Ddeddf Trais yn Erbyn Menywod, Cam-drin Domestig a Thrais Rhywiol (Cymru) 2015 yn cyflwyno gofynion i awdurdodau perthnasol i baratoi, cyhoeddi a gweithredu strategaethau i gyfrannu at ei phwrpas. Mae'r Ddeddf yn anelu at wella ymateb y Sector Cyhoeddus trwy roi ffocws strategol i wella'r trefniadau ar gyfer atal, gwarchod a chefnogaeth i unigolion sy'n cael eu heffeithio gan y fath drais a cham-drin.

DEDDF GWRTHDERFYSGAETH 2015

Mae Deddf Gwrthderfysgaeth 2015 yn gosod cyfrifoldeb ar 'awdurdodau penodedig' wrth ymarfer eu dyletswyddau i roi "ystyriaeth briodol i'r angen i atal pobl rhag cael eu tynnu i mewn i derfysgaeth". Mae'r Ddeddf yn datgan y dylai'r awdurdodau sy'n rhwym wrth y darpariaethau ystyried y canllawiau yma wrth gwblhau eu dyletswydd. **Ystyriwyd y canllawiau canlynol yn ogystal:**

Gweithdrefnau Diogelu Gwent

Fframwaith Gwasanaeth Cenedlaethol – Mae'r Fframwaith Gwasanaeth Cenedlaethol (FfGC) ar gyfer plant a phobl ifanc yn nodi fel ei nodau "Mae'r holl blant a phobl ifanc yn sicrhau'r iechyd a'r lles gorau posibl ac fe'i cefnogir i gyflawni eu potensial". Bydd yr amcanion a amlinellir yng Nghynllun Corfforaethol Torfaen yn sicrhau y cyflawnir hyn drwy waith amlasiantaeth/amlddisgyblaethol

Ar goll mewn Gofal - adroddiad y Tribiwnlys Ymchwilio i gam-drin plant mewn gofal yn ardaloedd hen Gyngor Sir Gwynedd a Chlwyd ers 1974, yr Adran Iechyd 2000

Fframwaith ar gyfer Asesu Plant mewn Angen a'u teuluoedd - Adran Iechyd, 2000

Adroddiad 'Clywch' o Archwiliad Comisiynydd Plant Cymru i honiadau o gam-drin plant yn rhywiol mewn lleoliad ysgol – 2004

Adroddiad Ymchwiliad Bichard – Y Swyddfa Gartref, 2004

Adroddiad Ymchwiliad Victoria Climbié o ac ymchwiliad gan yr Arglwydd Laming 2003

Diogelu Plant: Gweithio gyda'n Gilydd o dan Ddeddf Plant 2004

Canllawiau Llywodraeth Cymru 272/2021 – Cadw Dysgwyr yn Ddiogel – Ebrill 2021

Canllawiau Llywodraeth Cymru 009/2014 – Diogelu Plant mewn Addysg – Ymdrin â Honiadau o Gamdriniaeth yn erbyn athrawon a staff eraill – Ebrill 2014

Polisi Diogelu Corfforaethol Awdurdod Lleol Torfaen

CATEGORïAU O GAM-DRIN

Gall unrhyw un gam-drin neu esgeuluso plentyn drwy beri niwed, neu drwy fethu â gweithredu i atal niwed. Gall plentyn ddioddef camdriniaeth mewn teulu neu mewn lleoliad sefydliadol, gan y rhai hynny sy'n wybyddus iddynt neu fwy anaml gan eraill (e.e. trwy'r rhyngwyd). Gallant gael eu cam-drin gan oedolyn neu oedolion, neu blentyn neu blant eraill.

ESGEULUSTOD

Esgeulustod yw methiant cyson i fodloni anghenion corfforol a/neu seicolegol sylfaenol plentyn, sy'n debygol o arwain at nam difrifol i iechyd neu ddatblygiad y plentyn.

Gall olygu methiant rhiant neu ofalwr i ddarparu digon o fwyd, cysgod neu ddillad, methu ag amddiffyn plentyn rhag niwed corfforol neu berygl neu fethiant i sicrhau mynediad i ofal neu driniaeth briodol.

CAM-DRIN CORFFOROL

Gall cam-drin corfforol gynnwys taro, ysgwyd, taflu, gwenwyno, llosgi neu sgaldio, boddi, mygu neu achosi niwed corfforol i blentyn.

Gall niwed corfforol gael ei achosi hefyd pan mae rhiant neu ofalwr yn ffugio symptomau o, neu'n achosi'n fwriadol salwch plentyn y maent yn gofalu amdano/amdani.

CAM-DRIN EMOSIYNOL

Cam-drin emosiynol yw cam-drin parhaus o blentyn fel ei fod yn achosi effeithiau andwyol difrifol a pharhaus ar ddatblygiad emosiynol y plentyn.

Gall olygu cyfleu i blant eu bod yn ddiwerth neu'n ddigariad, yn annigonol neu'n cael eu gwerthfawrogi dim ond i'r graddau eu bod yn bodloni anghenion person arall. Gall gynnwys oedran neu ddisgwyliadau datblygiad anaddas yn cael eu gosod ar blant.

Gall gynnwys peri i blentyn deimlo'n ofnus neu mewn perygl, neu ecsbloetio neu lygru plant. Mae rhyw lefel o gam-drin emosiynol yn cymryd rhan ym mhob math o gamdriniaeth o blentyn, er y gallai ddigwydd ar ei ben ei hun.

CAM-DRIN RHYWIOL

Mae cam-drin rhywiol yn golygu gorfodi neu hudo plentyn neu berson ifanc i gymryd rhan mewn gweithgareddau rhywiol, p'un ai yw'r plentyn yn ymwybodol o'r hyn sy'n digwydd ai peidio.

Gall y gweithgareddau olygu cyffwrdd corfforol, gan gynnwys treiddiol (e.e. treisio neu rhyw geneuol) neu weithredoedd anhreiddiol.

Gallant gynnwys gweithgareddau heb gyffwrdd, fel cynnwys plant yn edrych ar neu gynhyrchu delweddau rhywiol neu wyllo gweithgareddau rhywiol, neu annog plant i ymddwyn mewn ffyrdd rhywiol amhriodol neu baratoi plentyn ar gyfer camdriniaeth (gan gynnwys trwy'r rhyngwyd). Nid dynion mewn oed yn unig sy'n cam-drin yn rhywiol. Gall menywod yn ogystal â phlant eraill hefyd gyflawni gweithredoedd o gam-drin rhywiol.

Atodiad 3

Offeryn Hunan Werthuso Diogelu Adran 175

Mae adran 175 o Ddeddf Addysg 2002 yn gosod dyletswydd statudol ar ALL a chyrrff llywodraethu ysgolion a gynhelir i wneud trefniadau i sicrhau bod eu swyddogaethau'n cael eu cyflawni gyda'r nod o ddiogelu a hyrwyddo lles plant. Un o'r mecanweithiau sy'n ein galluogi i sicrhau'r sicrwydd hwn yw trwy i ysgolion unigol hunanwerthuso eu perfformiad gan ddefnyddio Offeryn Hunanwerthuso Diogelu Blynyddol Adran 175 a rhannu'r canlyniadau a'r gwelliannau cysylltiedig. Bydd hefyd yn helpu i ddarparu tystiolaeth glir mewn perthynas â'r cynnydd y mae ysgolion yn ei wneud mewn ymateb i'r agenda ddiogelu ac yn rhoi ffocws pellach ar flaenoriaethau diogelu perthnasol. Anogir ysgolion i ystyried eu tystiolaeth wrth gwblhau eu hymatebion a defnyddio'r broses fel lleoliad cyfan, i gefnogi dull diogelu sy'n cael ei ddatblygu'n barhaus.

Bydd Offeryn Hunanwerthuso Diogelu Blynyddol Adran 175 yn parhau i gael ei ddefnyddio bob blwyddyn i ddarparu darlun cyffredinol o ddiogelu ar draws pob ysgol ar adeg benodol. Bydd meysydd penodol a amlygwyd ar ddadansoddiad gwerthusiadau ALL yn parhau i gael sylw amserol gydag ysgolion unigol yn ôl yr angen a darperir cefnogaeth / hyfforddiant i fynd i'r afael ag unrhyw themâu a nodwyd trwy glystyrau neu ar y cyfan fel sy'n briodol. Dylid hefyd anfon copi o bolisi diogelu'r ysgol ochr yn ochr â'r gwerthusiad gorffenedi.

Bydd pob ysgol yn derbyn ateb unigol, bydd angen ymweliad 'wyneb yn wyneb' ar rai ysgolion os oes angen cefnogaeth ychwanegol a hefyd bydd crynodeb o'r adroddiadau'n cael ei gynnwys yn yr adroddiad diogelu blynyddol i ysgolion a bydd yn rhoi gwybodaeth am:

- Gadarnhad bod pob ysgol wedi ymateb
- Unrhyw broblemau
- Unrhyw wersi a ddysgwyd
- Themâu a nodwyd
- Cefnogaeth/hyfforddiant arfaethedig


Bydd croeso i adborth a sylwadau bob blwyddyn y cwblheir y gwerthusiad i ddatblygu'r broses ymhellach ac i sicrhau bod ysgolion â theclyn gwerthuso diogelu gwydn ar waith wrth symud ymlaen.

I gael yr Hunan Werthusiad Diogelu Blynyddol Adran 175 (sydd ar gael yn Gymraeg a Saesneg) dilynwch y ddolen isod a defnyddiwch y wybodaeth ar y dudalen ganlynol i'ch cynorthwyo. Os nad yw'r ddolen yn agor yn syth efallai bydd angen i chi ei thorri a'i phastio i'ch porwr:

<http://www.forms.torfaen.gov.uk/section175/survey.html>

Mae'n cymryd rhwng 45 a 60 munud i gwblhau'r Hunan Werthusiad Diogelu Blynyddol Adran 175 ac mae'r gwerthusiad mewn adrannau er mwyn ei wneud yn haws i'w gwblhau.

Dyma'r dudalen gyntaf y bydd defnyddwyr yn gweld unwaith y byddan nhw'n defnyddio'r ddolen:



Pecyn Hunan-werthuso Diogelu Adran 175 2022
Section 175 Safeguarding Self-Evaluation Tool 2022

Dewiswch eich dewis iaith isod
Please choose your preferred language below

I'w ddilyn gan:

Section 175 Safeguarding Self-Evaluation Tool 2022

This checklist should be completed by the Designated Safeguarding Person (DSP) and Safeguarding Children Governor (SCG) in your school

Q1 School name:

Q2 Name of DSP:

Q3 Name of deputy DSP:

Q4 Name of Safeguarding Children Governor:

Q5 Date of completion:

Mae pob cwestiwn ar yr adroddaid angen ateb ac ni all y defnyddiwr symud ymlaen at y dudalen nesaf oni bai bod cwestiynau'n cael eu cwblhau (bydd yr adroddiad yn dangos yn goch unrhyw gwestiynau nad sydd wedi cael eu hateb neu sydd angen esboniad pellach).

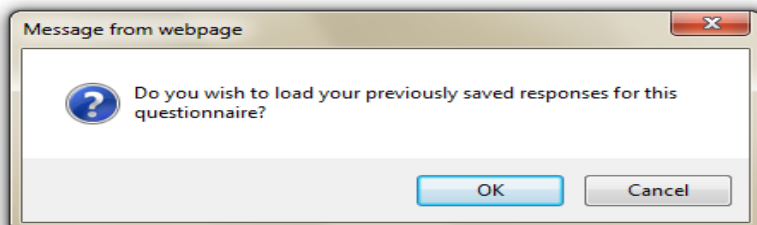
Bydd blychau yn gofyn am fwy o wybodaeth yn ymddangos ar gyfer atebion i rai cwestiynau.

Ar droed pob tudalen mae yna far sy'n dangos hynt yr adroddiad ynghyd ag opsiwn Ailosod / Cadw a Nesaf. Defnyddiwch yr opsiwn Cadw er mwyn cadw pob ateb a byddwch yn gweld y neges ganlynol yn cadarnhau bod atebion wedi cael eu cadw:

Your questionnaire responses have been saved

Section 175 Safeguarding Self-Evaluation Tool 2022

Yna wrth ddychwelyd i'r Adran 175 trwy'r ddolen e-bost cewch y neges ganlynol y dylech ateb 'lawn' iddi.



Os fyddwch yn gadael ac yn anghofio cadw eich atebion diwethaf, fe welwch y neges uchod wrth i chi ddychwelyd. Mae'n bwysig cadw yn rheoliadd gan y byddwch yn cael eich cymryd i'r dudalen olaf i chi gadw cyn i chi adael.

Mae darlun isod o'r adran olaf ar yr adroddiad:

Additional Information

Q92 If you have any comments you would like to make in relation to any of the questions contained in this Section 175 Safeguarding Self-Evaluation Tool please do so below

Q93 If there are any areas you would like to discuss further please provide details here?

Thank you for completing the Section 175 Safeguarding Self-Evaluation Tool, please ensure the DSP has authority from the headteacher to complete and return form.

Please click the print button to print a hard copy of your response for your records and then click the submit button to submit your response.



Unwaith y bydd pob cwestiwn wedi cael ei gwblhau sicrhewch eich bod yn dilyn y cyfarwyddiadau yn y drefn a ddangosir:

- Cliciwch y botwm Argraffu er mwyn argraffu copi caled o'r Offeryn Hunan Werthuso Diogelu Adran 175 i chi gadw.

Nodwch - dyma fydd eich unig gyfle i wneud hyn oherwydd unwaith y bydd y gwerthusiad wedi ei gyflwyno ni fyddwch yn gallu mynd at eich gwerthusiad terfynol yn electronig.

Yna cliciwch Cyflwyno er mwyn cyflwyno'ch ymateb

NODWCH OS GWELWCH YN DDA: pan fyddwch yn cwblhau'r Offeryn Hunan Werthuso Diogelu Adran 175, rhaid defnyddio'r un cyfrifiadur, gan fydd mynd ar y gwerthusiad o gyfrifiadur gwahanol yn arwain at gollu atebion blaenorol.

Amserlen ar gyfer 2022 (bydd hon yn newid yn flynyddol fel y bo angen):

- Caiff yr Offeryn Hunan Werthuso Diogelu Adran 175 ei ddanfon at ysgolion bob blwyddyn yn ystod tymor yr haf.
- Rhaid i'r Uwch Berson Dynodedig gwblhau'r Adroddiad Diogelu Adran 175 mewn cysylltiad â'r Llywodraethwr Diogelu Plant.
- Dylai'r corff llywodraethol fod yn ymwybodol bod yr ysgol yn cwblhau'r gwerthusiad.
- Adroddiadau i'w cwblhau erbyn Dydd Gwener ^{27 Mai 2022}.
- Yr Awdurdod Lleol i ddadansoddi adroddiadau yn ystod Mehefin/Gorffennaf.
- Atebion unigol i'w danfon i bob ysgol ar ddechrau Medi.
- Crynodeb o'r holl ysgolion i'w danfon i bob ysgol fel rhan o'r adroddiad diogelu blynyddol.
- Dylid adrodd am adborth o'r broses i'r corff llywodraethol a dylid cytuno ar unrhyw gamau a argymhellir a'r amserlenni dilynol (fel arfer o fewn 1 mis).
- Cwblhad gweithrediadau i gael eu hadrodd yn ôl i'r corff llywodraethol o fewn yn amserlenni a gytunwyd.
- Cadarnhau cwblhau'r gweithrediadau i'r Awdurdod Lleol erbyn diwedd Tymor yr Hydref.
- Sylwadau mewn perthynas â'r 'peilot' yma i'w cyflwyno i Jacquiline.watkins@torfaen.gov.uk neu Joanne.bradford-cummins@torfaen.gov.uk er mwyn trwytho datblygiad/gwelliant yn y dyfodol.

	Adroddiad Ysgol i Gynhadledd Amddiffyn Plant Enw'r Ysgol – Dyddiad y Gynhadledd -
Enw	
Dyddiad Geni (diwrnod/mis/blwyddyn)	
Cyfeiriad	
Cofrestr Anghenion Arbennig/IEP/Arall	
Cyfilyrau Meddygol Hysbys	
Cofnod Presenoldeb	
Prydlondeb	
Unrhyw ddigwyddiadau arwyddocaol hysbys <i>(Plentyn neu Hanes Teuluol)</i>	
Anghenion a Datblygiad y Plentyn Gallu academaidd a/neu berfformiad Ymddangosiad a chyflwyniad Cam datblygu	

	Adroddiad Ysgol i Gynhadledd Amddiffyn Plant
Enw	
<p>Llesiant Cymdeithasol ac Emosiynol</p> <p>Grŵp Cyfoedion</p> <p>Ymddygiad Personoliaeth</p> <p>Rhyngweithio ag athrawon</p> <p>Llesiant Emosiynol</p>	
<p>Amgylchedd Teulu/Rhiant/Gofalwr</p> <p>Lefel ymwneud rhieni/gofalwyr</p> <p>Gwybodaeth o amgylchiadau ehangach teulu Amgylchiadau cymdeithasol</p> <p>Lefel cyfranogiad mewn clybiau ar ôl ysgol (er enghraifft) Perthynas rhwng athrawon a rhieni/gofalwyr</p> <p>Presenoldeb mewn nosweithiau rhieni</p>	

Adroddiad Ysgol i Gynhadledd Amddiffyn Plant

Unrhyw sylwadau eraill

Cofnod Digwyddiadau Diogelu

Er mwyn sicrhau bod gwybodaeth briodol ar gael ynghylch unrhyw bryderon a godwyd ynghylch amddiffyn plant, mae angen cwblhau log amddiffyn plant sy'n cofnodi'n fyr yr holl bryderon, unrhyw gyfathrebu, a chatau a gymerwyd.

Rhaid i'r log gynnwys:

- ❖ Dyddiad/amser y derbyniwyd y wybodaeth.
- ❖ Manylion y sawl a rhoddodd y wybodaeth ac i bwy y chafodd ei rhoi.
- ❖ Dyddiad/amser/lleoliad y digwyddiad.
- ❖ Enw/Dyddiad Geni/cyfeiriad y plentyn.
- ❖ Manylion yr hyn a ddigwyddodd/y gwelwyd yn digwydd.
- ❖ Mae'n hanfodol bod geiriau'r plentyn ei hun yn cael eu cofnodi.
- ❖ Manylion unrhyw un arall oedd yn gysylltiedig.
- ❖ Pa gamau a gymerwyd ar y pryd?
- ❖ Manylion y camau a gymerwyd gan yr UBD
- ❖ Dyddiad ac amser cofnodi'r log.
- ❖ Llofnodi a rhoi dyddiad ar y log.
- ❖ Manylion yr atgyfeiriad ee i bwy, pryd.
- ❖ Os nad oes atgyfeiriad – pam – cadw cofnod o'r log.
- ❖ Manylion y swyddog ALI a gafodd ei hysbysu.
- ❖ Cofnod o'r camau gweithredu a awgrymir gan y gwasanaethau cymdeithasol, ALI, heddlu e.e. cyngor ynghylch plentyn yn cael ei anfon adref neu'n aros yn yr ysgol.

Dylid cadw'r rhain yn ddiogel yn yr ysgol.



**Diogelu Gwent
Gwent Safeguarding**

Duty to Report Child Safeguarding (Multi Agency Referral Form)

Date of report:			
Is the Parent/ Carer aware of the report:	YES	<input type="checkbox"/>	NO <input type="checkbox"/>
Has consent been obtained to make this report :	<u>YES</u>	<input type="checkbox"/>	Verbal or Written Consent NO <input type="checkbox"/>
If No, give reason:			

CHILD/ YOUNG PERSON'S DETAILS					
Surname:		Forename:		Gender:	
D.O.B: or E.D.D.		Age:		Social Services Number (if known):	
Address:		Postcode:		Telephone Number:	
Current address if different from above:		Child's first language or preferred means of communication:		Is an interpreter/ signer required:	
Child's Religion:		Child's Ethnicity:		Child's Nationality (if not British):	
Is the child an asylum seeker :		Child's immigration status (if known):		Home office registration number (if known):	
Is the child "looked after":		Is the child named on the child protection register :		Does the child have a disability?	
Is the child a traveller :		Is the child a young carer :		Any other information about the child's identity:	

BIRTH PARENT DETAILS/ MAIN CARERS/ PERSONS WITH PARENTAL RESPONSIBILITY (PR)							
Mother's Name:		Mother's address if different from child:		Is an interpreter required:		Mother's First Language:	
Mother's DOB:		Mother's Ethnicity:		Parental needs (learning difficulties, physical disabilities)		Telephone Number:	

Father's Name:		Father's address if different from child:		Is an interpreter required:		Father's First Language:	
Father's DOB							
Father's Ethnicity:		Parental needs (learning difficulties, physical disabilities)		Telephone Number:		Does father have PR:	
Name and DOB:		Relationship to child:		Does this person have PR:		Is an interpreter required:	
Name and DOB:		Relationship to child:		Does this person have PR:		Is an interpreter required:	
OTHER HOUSEHOLD MEMBERS (including NON-Family members)							
Name:		D.O.B:		Relationship to Child:			
Name:		D.O.B:		Relationship to Child:			
Name:		D.O.B:		Relationship to Child:			
Name:		D.O.B:		Relationship to Child:			
Name:		D.O.B:		Relationship to Child:			
Are all children in this household subject to this report:		YES <input type="checkbox"/> NO <input type="checkbox"/>					

SIGNIFICANT OTHERS WHO ARE NOT MEMBERS OF THE CHILD'S HOUSEHOLD (i.e. alleged offender; other family members you consider relevant to this report; fathers of half/ step siblings; partners of parent-carer)							
Name:		D.O.B:		Address:		Relationship to child:	
Name:		D.O.B:		Address:		Relationship to child:	
Name:		D.O.B:		Address:		Relationship to child:	
REPORT INFORMATION (Guidance notes have been produced to assist the person submitting this report)							
Referred by (name):		Agency/ relationship to child:		Does the reporter wish to remain anonymous:		<i>(please note a practitioner cannot refer anonymously)</i>	
Address:		Telephone Number:		Email:			
Reason for report/ Request for Services:	<i>Physical Abuse</i> <input type="checkbox"/> <i>Sexual Abuse</i> <input type="checkbox"/> <i>Emotional Abuse</i> <input type="checkbox"/> <i>Financial Abuse</i> <input type="checkbox"/> <i>Neglect</i> <input type="checkbox"/> <i>Safeguarding concerns</i> <input type="checkbox"/> <i>Request for service</i> <input type="checkbox"/>						
Outline the circumstances:	<i>Detail the reasons why you are contacting including any details of the date, time and place where the abuse is alleged to have occurred</i>						

What are the strengths:	<i>Positive/ protective relationships; family are keen to engage; good family network</i>
What are the barriers:	<i>Reluctance to engage with support; financial difficulties; <u>child care</u> issues; communication issues (language/ hearing/ visual impairment)</i>
What are the risks:	<i>Young person not understanding the risk; escalation of risk if not supported; short term and <u>long term</u> risks to overall wellbeing PLEASE ALSO DETAIL ANY RISK WHICH MAY AFFECT THE SAFETY OF STAFF</i>
What other assessments have been undertaken by other agencies (if known):	<i>e.g. DASH; MIRAF; Routine enquiry and CSERQ4, Recent medical examinations (including child protection medicals); any health assessments</i>
What are the expected outcomes of this report:	<i>Safeguarding assessment undertaken to assess potential risk; services are put in place to support the child/ family; information is recorded for the child</i>
What action/ support has already been undertaken in your agency to address these concerns:	<i>Include information where reports have been made to other agencies, i.e. Preventions</i>
Any other relevant information:	<i>Are you aware of the child previously being named on the child protection register or being "looked after" previously; aware of previous convictions/ safeguarding concerns in relation to the alleged <u>abuser</u></i>

KEY AGENCIES			
Agency:	Name:	Address:	Telephone Number:
GP			
Health Visitor/Midwife			
Nursery/ School			
Other Agency (please specify)			

SUBMISSION OF THE REPORT	
Blaenau Gwent	Duty.Team@blaenau-gwent.gov.uk
Caerphilly	Contactandreferral@caerphilly.gov.uk
Monmouthshire	childduty@monmouthshire.gov.uk
Newport	children.duty@newport.gov.uk
Torfaen	socialcarecalltorfaen@torfaen.gov.uk
OUT OF HOURS/ EMERGENCY DUTY	
<p>Between the hours of 17:00pm - 08.30am Monday to Thursday, Weekends and Bank Holidays. Friday 16:30pm – 08:30am YOU MUST PHONE your concerns through to the Emergency Duty Team 0800 328 4432 then complete the Duty to Report Form Child Safeguarding and send to the appropriate Local Authority</p>	



Respect and resilience – developing community cohesion

Self-assessment tool 2016

Cafodd y teclyn hunan-asesiad ei newid er mwyn ei unioni â'r Ddeddf Gwrthderfysgaeth a Diogelwch 2015, Fframwaith Arolygu Cyffredin Estyn a'r dyletswyddau a'r cyfrifoldebau y mae angen i ysgolion gwrdd â nhw. Mae hyn yn cynnwys gweithio i drafod siaradwyr gwadd, digwyddiadau yn yr ysgol, asesiad risg a diogelu pob dysgwr mewn ysgolion a lleoliadau eraill.

Copiwch y ddolen isod i'ch porwr i weld y teclyn hunan-asesiad:

<http://gov.wales/docs/dcells/publications/160112-respect-and-resilience-self-assessment-tool-cy.pdf>

Amcan y teclyn hwn, a ddylai gael ei ddefnyddio gyda'r canllaw wedi ei ddiweddarau Gwrthsafiad a pharch - datblygu cydlynid cymunedol <http://gov.wales/docs/dcells/publications/160111-respect-and-resilience-update-cy.pdf> (Copiwch y ddolen i'ch porwr i weld) yw galluogi ysgolion yng Nghymru i asesu'r lefel y maen nhw'n cydymffurfio â'r Ddeddf Gwrthderfysgaeth a Diogelwch a'r arfer gorau wrth gynnal cymuned dysgu ddiogel.

Gall ysgolion ddefnyddio hyn fel rhestr wirio o'u parodrwydd a'u cydymffurfiad cyffredinol. Mae'n caniatáu cyfleoedd i baratoi a gweithredu cynlluniau mewn ymateb i fylchau mewn perfformiad ac mewn unrhyw feysydd cyfrifoldeb a esgeuluswyd. Mae'n bwysig bod ysgolion a'u cyrff llywodraethol yn rhoi blaenoriaeth i'w cynlluniau diogelu er mwyn cydymffurfio â rhannau hanfodol y Ddeddf er mwyn cynnal cymuned dysgu diogel.

Derbynebau Trosglwyddo Cofnodion Amddiffyn Plant o fewn Sefydliad Addysgol

(Printiwch yr holl wybodaeth)

Enw'r Plentyn: _____

Dyddiad Geni: _____

Rhif UPN: _____

Dyddiad Mynediad: _____ Dyddiad Gadael: _____

Enw'r Ysgol Bresennol:

Cyfeiriad yr Ysgol Bresennol:

Enw'r Uwch Berson Dynodedig:

Ffeil dyddiad wedi'i chyfnwid â llaw: _____
neu

Ffeil dyddiad wedi'i phostio drwy ddanfoniad cofnodedig:

Llofnod yr Uwch Berson Dynodedig presennol: _____

Enw'r ysgol dderbyn: _____

Cyfeiriad yr ysgol dderbyn: _____

Enw'r Uwch Berson Dynodedig sy'n Derby: _____

Ffeil dyddiad wedi'i derbyn â llaw: _____
neu

Ffeil data wedi'i dderbyn drwy ddanfoniad cofnodedig:

Llofnod y Person Diogelu Dynodedig sy'n Derby:

_____ Dyddiad: _____

**Sicrhewch fod y ffurflen hon yn cael ei dychwelyd i'r ysgol wreiddiol yn ddi-oed.
Dylai'r ysgol wreiddiol gadw'r dderbyneb hon yn ddiogel.**

COVID-19 – Crynodeb o'r newidiadau allweddol.

Ar yr adeg hon pan mae'r dirwedd yn newid o ddydd i ddydd mae'n rhaid i ni i gyd gofio bod gennym ddyletswydd o hyd i ddiogelu plant. Dylid darllen y ddogfen hon ar y cyd â pholisi'r ysgol ar ddiogelu/amddiffyn plant ac mae'n cyfleu gwybodaeth bwysig i staff a gwirfoddolwyr yn ystod yr achos o COVID 19 wrth i'r amgylchiadau barhau i esblygu: