



Asesiadau personol ar-lein mewn darllen a rhifedd

Gwybodaeth i rieni a gofalwyr plant
ym Mlynnyddoedd 2 i 9 mewn ysgolion
a gynhelir yng Nghymru



Rhagor o wybodaeth

Dylid cyfeirio ymholiadau am y ddogfen hon at:

Yr Is-adran Cwricwlwm ac Asesu

Y Gyfarwyddiaeth Addysg

Y Grŵp Addysg, Cyfiawnder Cymdeithasol a'r Gymraeg

Llywodraeth Cymru

Parc Cathays

Caerdydd

CF10 3NQ

gwefan: llyw.cymru



@LIC_Addysg



Facebook / AddysgCymru



Addysg Cymru / Education Wales

Cynnwys

Beth yw asesiadau personol?	2
Beth yw diben asesiadau personol?	2
Beth yw manteision asesiadau personol?	3
Sut mae'r asesiadau yn gweithio?	3
Pa mor hir y mae'n cymryd i'w cwblhau?	4
Ym mha iaith y cynhelir yr asesiad?	4
Pryd y cynhelir asesiadau?	4
A yw pob plentyn yn eu gwneud?	5
Adroddiadau adborth – beth maent yn ei ddweud wrthyf	5
Adroddiadau cynnydd – beth maent yn ei ddweud wrthyf	7
A ddylai fy mhlentyn baratoi ar gyfer yr asesiadau?	7
A allaf helpu fy mhlentyn i wella ei sgiliau darllen a rhifedd?	8
Gwybodaeth ddefnyddiol	9

Beth yw asesiadau personol?

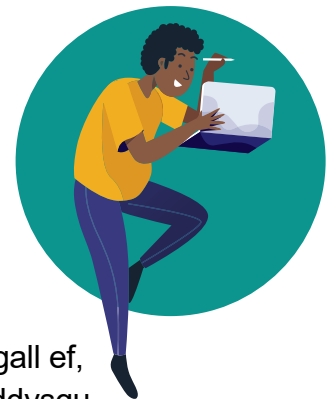
Asesiadau ar-lein o sgiliau darllen a rhifedd dysgwyr yw asesiadau personol. Maent yn cael eu cwblhau gan ddysgwyr ym Mlynnyddoedd 2 i 9 mewn ysgolion a gynhelir yng Nghymru.

Caiff yr asesiadau eu gwneud o leiaf unwaith y flwyddyn, ac maent ar gael yn y pynciau canlynol: Rhifedd (Gweithdrefnol), Rhifedd (Rhesymu) a Darllen (Cymraeg a Saesneg).

Mae asesiadau Rhifedd (Gweithdrefnol) yn canolbwyntio ar ffeithiau a gweithdrefnau rhifyddol – yr ‘adnoddau’ rhifyddol y mae eu hangen i gymhwyso rhifedd mewn amrywiaeth o gyd-destunau.

Mae Rhifedd (Rhesymu) yn canolbwyntio ar ba mor dda y gall eich plentyn ddefnyddio a chymhwyso yr hyn y mae’n ei wybod er mwyn datrys problemau’n ymwneud â rhifau.

Mae asesiadau Darllen personol yn darparu gwybodaeth am ba mor dda y mae eich plentyn yn deall testun ac a yw’n gallu llunio barn am yr hyn y mae’n ei ddarllen.



Beth yw diben asesiadau personol?

Mae’r asesiadau’n rhoi adborth ar sgiliau darllen a rhifedd eich plentyn fel y gall ef, ei athrawon a’i rieni/gofawyr ddeall y cynnydd y mae’n ei wneud ar ei daith ddysgu.

Mae gwybodaeth o’r asesiadau yn helpu’r athrawon i gynllunio’r camau nesaf ac yn helpu dysgwyr i wneud cynnydd.

Mae asesiad personol yn rhoi cipolwg i chi ar sgiliau eich plentyn ar adeg benodol. Mae hon ond yn un ffynhonnell o wybodaeth am ddealltwriaeth a gwybodaeth eich plentyn y bydd athrawon yn ei hystyried ochr yn ochr â’r wybodaeth arall sydd ganddynt am waith darllen a rhifedd eich plentyn yn yr ystafell ddosbarth.



Beth yw manteision asesiadau personol?

Mae asesiadau personol:

- yn darparu gwybodaeth am sgiliau, datblygiad a chynnydd eich plentyn
- yn darparu profiad rhyngweithiol i ddal sylw eich plentyn ac asesu lefel ei sgiliau
- wedi'u teilwra i bob plentyn gan eu bod yn 'addasol'
- yn hyblyg – gall ysgolion ddewis yr amser sydd fwyaf buddiol i helpu i gynllunio dysgu ac addysgu.

Sut mae'r asesiadau yn gweithio?

Mae'r asesiadau personol yn 'addasol', sy'n golygu y bydd pob dysgwr yn cael asesiad unigryw. Caiff y cwestiynau eu dewis yn seiliedig ar ymateb y dysgwr i'r cwestiynau blaenorol; o ran Rhifedd (Gweithdrefnol) a Rhifedd (Rhesymu), os bydd dysgwr yn ateb cwestiwn yn gywir, gofynnir cwestiwn anoddach iddo. Os na all dysgwr ateb cwestiwn neu'n ateb yn anghywir, gofynnir cwestiwn haws iddo. O ran yr asesiadau Darllen, mae grwpiau o gwestiynau yn gysylltiedig â thestun darllen – os bydd dysgwr yn ateb y grŵp o gwestiynau yn gywir, bydd yn symud ymlaen i destun a chwestiynau mwy heriol, ond os bydd yn ateb yn anghywir, rhoddir testun a chwestiynau haws iddo. Mae hyn yn teilwra lefel yr her i bob dysgwr.

Bydd dysgwyr yn ateb rhai cwestiynau yn gywir a rhai yn anghywir am fod yr asesiad yn casglu gwybodaeth am gyfyngiadau'r hyn y gall pob dysgwr ei wneud ar yr adeg benodol honno. Nid yw dysgwyr yn gyfyngedig i gwestiynau sy'n gysylltiedig â'u grŵp blwyddyn na'u hoedran. Gall athrawon ddechrau'r asesiad gyda chwestiynau o grŵp blwyddyn is os yw'n briodol. Mae natur 'addasol' yr asesiadau yn golygu y bydd lefel yr anhawster yn amrywio drwy gydol yr asesiad hyd nes y caiff digon o wybodaeth ei chasglu i ddarparu adborth ar sgiliau eich plentyn.

Pa mor hir y mae'n cymryd i'w cwblhau?

Gall y plant weithio ar eu cyflymder eu hunain ac felly bydd yr amser y mae'n ei gymryd i gwblhau'r asesiad yn amrywio o ran ei hyd. Nid yw hyd yr asesiad yn adlewyrchu gallu'r dysgwr. Mae'r asesiad Rhifedd (Gweithdrefnol) a Rhifedd (Rhesymu) fel arfer yn cymryd rhwng 20 a 45 munud, ac mae'r asesiad Darllen fel arfer yn cymryd rhwng 30 a 50 munud. Pan fydd y system wedi casglu digon o wybodaeth i asesu sgiliau'r dysgwr, daw'r asesiad i ben yn awtomatig. Gall athro oedi neu stopio'r asesiadau ar unrhyw adeg os bydd angen.

Ym mha iaith y cynhelir yr asesiad?

Mae'r asesiadau ar gael yn Gymraeg a Saesneg.

Wrth drefnu'r asesiad Rhifedd, bydd athrawon yn pennu'r iaith y cynhelir yr asesiad ynddi. Mae fersiwn iaith amgen o'r cwestiwn ar gael i'r dysgwr mewn ffenestr naid ar unrhyw adeg.



Mae dysgwyr mewn ysgolion cyfrwng Saesneg yn gwneud asesiad Darllen yn Saesneg yn unig. Mae dysgwyr mewn ysgolion cyfrwng Cymraeg yn gwneud asesiadau Darllen yn Gymraeg, ac o Flwyddyn 4 ymlaen rhaid iddynt hefyd wneud asesiad Darllen yn Saesneg.

Pryd y cynhelir asesiadau?

Gellir cynnal asesiadau unrhyw bryd yn ystod y flwyddyn ysgol. Gall ysgolion benderfynu pryd yr hoffent gael yr wybodaeth am sgiliau eu dysgwyr er mwyn cynllunio dysgu, addysgu a chynnydd.

Bydd eich plentyn yn gwneud asesiadau Darllen a Rhifedd o leiaf unwaith yn ystod y flwyddyn ysgol. Mae'r asesiadau hefyd ar gael i ysgolion gael yr opsiwn o'u defnyddio am yr ail waith yn ystod y flwyddyn ysgol er mwyn iddynt weld sut mae'r dysgwyr yn datblygu.

A yw pob plentyn yn eu gwneud?

Mae'r asesiadau wedi'u cynllunio fel y gall bron pob un plentyn eu defnyddio heb drefniadau arbennig. Fodd bynnag, lle mae angen fersiynau hygyrch, mae'r asesiadau wedi'u cynllunio i ddiwallu'r anghenion ehangaf posibl, ac i weithio gydag amrywiaeth eang o dechnolegau mynediad cyffredin.



Gall y plant gael cymorth i ddefnyddio'r asesiadau yn yr un ffordd ag y maent yn cael cymorth i wneud eu gwaith o ddydd i ddydd yn y dosbarth.

Mae fersiynau wedi'u haddasu ar gael i blant y mae eu hangen arnynt. Mae'r rhain yn cynnwys opsiynau lliw a chyferbynnu, gwneud testun yn fwy, defnyddio darllenwyr sgrin (ar gyfer asesiadau Rhifedd yn unig), a Braille a diagramau cyffyrddadwy. Mae'r asesiadau'n gydnaws â thechnolegau cynorthwyol safonol.

Adroddiadau adborth – beth maent yn ei ddweud wrthyf

Ar ôl cynnal asesiad Rhifedd (Gweithdrefnol) a Darllen, bydd yr ysgol yn cael adborth ar sgiliau eich plentyn y gall ei drafod â'ch plentyn cyn ei rannu â chi. Mae'r adborth yn cynnig cipolwg ar sgiliau eich plentyn ar yr adeg y cynhaliwyd pob asesiad.

Yn yr adroddiadau adborth ar gyfer Rhifedd (Gweithdrefnol) a Darllen, mae'r adran gyntaf '**Y cwestiynau mwyaf anodd ges i'n gywir oedd ar y sgiliau hyn:**', yn rhestru'r meysydd lle roedd eich plentyn wedi ateb y rhan fwyaf o'r cwestiynau mwyaf heriol yn gywir.

■ Y cwestiynau mwyaf anodd ges i'n gywir oedd ar y sgiliau hyn:

deall gwerth lle ar gyfer rhifau cyfan hyd at 1000

[Cwestiwn enghreifftiol \(PDF\)](#)

canfod newid neu gyfrifo gwahaniaethau (hyd at £1)

[Cwestiwn enghreifftiol \(PDF\)](#)

datrys problemau arian dau gam syml

[Cwestiwn enghreifftiol \(PDF\)](#)

troi unedau mesur (enghreifftiau syml)

[Cwestiwn enghreifftiol \(PDF\)](#)

■ Y cwestiynau mwyaf anodd ges i'n gywir oedd ar y sgiliau hyn:

codi gwybodaeth o destun yn gywir a'i didoli'n categorïau neu o dan benawdau

[Cwestiwn enghreifftiol \(PDF\)](#)

cipddarllen (sgimio) i gael trosolwg ar destun

[Cwestiwn enghreifftiol \(PDF\)](#)

nodi'n gywir bwnc a phrif syniadau testun

[Cwestiwn enghreifftiol \(PDF\)](#)

esbonio manylion perthnasol o destunau

[Cwestiwn enghreifftiol \(PDF\)](#)

Roedd ail adran yr adroddiad, ‘Roedd rhai o’r cwestiynau ges i’n anghywir ar y sgiliau hyn:’, yn ymwneud â’r cwestiynau hawsaf a atebwyd yn anghywir.

Roedd rhai o’r cwestiynau ges i’n anghywir ar y sgiliau hyn:

adio neu dynnu rhifau 2 ddigid (cyfrifiadau syml)

[Cwestiwn enghreifftiol \(PDF\)](#)

cofio ffeithiau o dabl 2, 5 neu 10

[Cwestiwn enghreifftiol \(PDF\)](#)

lluosi a rhannu rhifau gyda 10 (atebion rhif cyfan)

[Cwestiwn enghreifftiol \(PDF\)](#)

datrys problemau syml drwy ddefnyddio haneri neu chwarteri

[Cwestiwn enghreifftiol \(PDF\)](#)

Roedd rhai o’r cwestiynau ges i’n anghywir ar y sgiliau hyn:

chwilio am wybodaeth benodol mewn testunau, gan ddefnyddio cynnwys, mynegeion, geirfâu, geiriaduron

[Cwestiwn enghreifftiol \(PDF\)](#)

chwilio am eiriau allweddol i ganfod am beth mae’r testun yn sôn

[Cwestiwn enghreifftiol \(PDF\)](#)

dod i gasgliad ynglŷn â syniadau a gwybodaeth drwy gysylltu gosodiadau pendant

[Cwestiwn enghreifftiol \(PDF\)](#)

defnyddio nodweddion testun

[Cwestiwn enghreifftiol \(PDF\)](#)

Mae’r 2 adran olaf ‘Mae’r rhan fwyaf o ddisgyblion sydd â sgiliau tebyg yn gallu:’ ac ‘Ac maen nhw’n debygol o symud ymlaen i wneud hyn:’, yn ymwneud â chyrhaeddiad cyffredinol eich plentyn yn yr asesiad ac yn darparu trosolwg o’r math o sgiliau y mae dysgwyr â phatrwm tebyg o atebion yn gallu eu cyflawni neu’n gweithio tuag at eu cyflawni.

Mae’r rhan fwyaf o ddisgyblion sydd â sgiliau tebyg yn gallu:

- deall gwerth lle ar gyfer rhifau cyfan hyd at 1000, a gallu adio neu dynnu rhifau 2 ddigid
- gwybodaeth am dablau yn ymestyn i dablau 3 a 4, a gallu datrys problemau syml sy’n ymwneud ag arian (hyd at £1)
- defnyddio calendr a chyfrifo perimedr siapiau sy’n dangos hyd pob ochr/arwynebedd siapiau sy’n dangos sgwariau mewnol
- dehongli gwybodaeth a gyflwynir mewn pictogramau (1 symbol yn cynrychioli mwy nag 1 uned)

Ac maen nhw’n debygol o symud ymlaen i wneud hyn:

- adio neu dynnu rhifau 2 a 3 digid, lluosu a rhannu rhifau â 10 (atebion rhif cyfan) a chyfrifo ffracsiynau uned, fel 1/3 o rif
- deall sut i ‘ddad-wneud’ adio, tynnu, lluosu neu rannu, a gallu cyfrifo cyfwng amser syml
- cyfrifo perimedr siapiau syml (nad ydynt yn dangos hyd pob ochr) a dehongli gwybodaeth syml a gyflwynir mewn tablau neu ddiagramau Venn

Mae’r rhan fwyaf o ddysgwyr sydd â sgiliau tebyg yn gallu:

- darllen yn annibynnol
- chwilio am eiriau allweddol i gadarnhau’r ystyr
- cael yr ystyr o eiriau a brawddegau
- adnabod prif nodweddion testun

Ac maen nhw’n debygol o symud ymlaen i wneud hyn:

- defnyddio clwiau gweledol fel diagramau a siartiau i wella dealltwriaeth
- defnyddio’r prif nodweddion i gael yr ystyr
- adnabod a threfnu gwybodaeth yn gywir yn unol â’r cwestiwn

Ar ôl i’ch plentyn wneud asesiad Rhifedd (Rhesymu), ni fydd yr adborth yn dilyn y fformat uchod. Yn hytrach, caiff ei athro wybodaeth sy’n gysylltiedig ag adnoddau a gweithgareddau y bydd efallai yn eu defnyddio gyda’ch plentyn yn y dosbarth er mwyn helpu i ddatblygu ei sgiliau rhesymu ymhellach.

Dim ond un ffynhonnell o wybodaeth am ddealltwriaeth a gwybodaeth gyffredinol eich plentyn yw adborth ar asesiad. Bydd athro eich plentyn yn ystyried yr adborth hwn law yn llaw â gwybodaeth arall sydd ganddo am sgiliau eich plentyn o ran gwaith darllen a rhifedd yn yr ystafell ddosbarth, er mwyn cynllunio ei ddysgu.



Adroddiadau cynnydd – beth maent yn ei ddweud wrthyf

Bydd yr ysgol hefyd yn rhannu adroddiadau cynnydd, gan ddangos cynnydd dros amser yn yr asesiadau Darllen a Rhifedd personol.

Mae'r siart cynnydd yn dangos yr holl asesiadau ar-lein y mae eich plentyn wedi'u gwneud. Darperir un adroddiad fesul pwnc, Rhifedd (Gweithdrefnol), Rhifedd (Rhesymu) a Darllen (Cymraeg a/neu Saesneg fel y bo'n briodol). Gan ddefnyddio'r wybodaeth o'i asesiadau, mae'r graff yn dangos ble y mae eich plentyn o gymharu â'r plant eraill yn y grŵp blwyddyn hwnnw ledled Cymru. Byddwch yn gallu gweld cynnydd eich plentyn o un flwyddyn i'r llall.

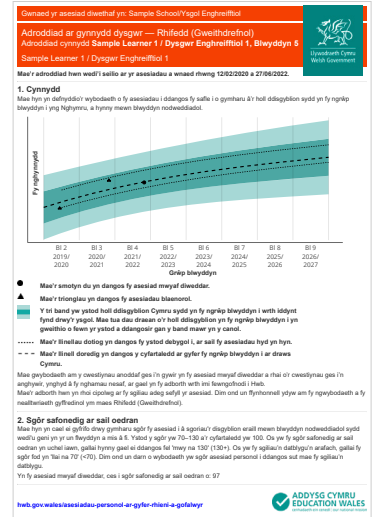
Mae'r adroddiad cynnydd hefyd yn cynnwys sgôr safonedig ar sail oedran eich plentyn o'i asesiad mwyaf diweddar. Mae'r sgôr yn dangos sut y mae eich plentyn yn cymharu â phlant eraill yng Nghymru a anwyd yn yr un flwyddyn a'r un mis. 70 i 130 yw'r ystod sgoriau a 100 yw'r cyfartaledd.

Bydd ysgolion yn penderfynu pryd i rannu'r adroddiadau hyn â rhieni/gofalwyr.

A ddylai fy mhientyn baratoi ar gyfer yr asesiadau?

Na ddylai. Diben yr asesiadau personol yw dysgu beth yw cryfderau'r plant a'r camau nesaf posibl o ran darllen a rhifedd er mwyn sicrhau y gall athrawon eu helpu i ddatblygu eu sgiliau.

Mae'r asesiadau wedi'u cynllunio i fod yn hawdd i'w defnyddio. Mae asesiadau ymgyfarwyddo ar gael fel y gall ysgolion sicrhau bod y plant yn gweld ac yn deall y mathau o gwestiynau cyn iddynt wneud asesiad, a'u bod yn gyfarwydd â'r ffordd y mae'r asesiad yn gweithio.



A allaf helpu fy mhlentyn i wella ei sgiliau darllen a rhifedd?

Gallwch, yn bendant! Gall cymryd rhan yn nysgu eich plentyn pan fyddwch gartref a'r tu allan i'r cartref wneud gwahaniaeth mawr i'w gynnydd. Bydd unrhyw rai o'r canlynol yn gymorth enfawr:

- defnyddio rhifau wrth siopa, wrth gerdded neu yrru i'r ysgol neu gynllunio teithiau, neu wrth edrych ar sgôr gemau pêl-droed, amseroedd rhaglenni teledu, cyllidebu, ac ati
- rhannu gweithgareddau sy'n cynnwys darllen a rhifedd, megis coginio neu bobï, chwarae gemau bwrdd, gwylïo neu gymryd rhan mewn chwaraeon, ysgrifennu negeseuon ebost, darllen map, ac ati
- trafod geiriau a rhifau rydych yn dod ar eu traws bob dydd, megis arwyddion yn eich cymuned neu erthyglau newyddion.



Gwybodaeth ddefnyddiol

[Hwb](#) – y platfform dysgu, sy'n llawn adnoddau defnyddiol

[Animeiddiadau am asesiadau personol](#) – esboniad o asesiadau personol gan Lywodraeth Cymru

[Mae addysg yn dechrau yn y cartref](#) – syniadau ar gyfer helpu eich plentyn yn y cartref gyda gweithgareddau hwyliog

[Mae addysg yn newid](#) – gwybodaeth am y cwricwlwm newydd yng Nghymru o 2022

[Cwricwlwm newydd yng Nghymru](#) – canllaw ar gyfer plant, pobl ifanc a theuluoedd

[Cymraeg mewn Addysg](#) – addysg ac adnoddau Cymraeg i'ch helpu

[BookTrust Cymru](#) – rhaglenni a phrosiectau i helpu pobl o bob oedran i fwynhau darllen ac ysgrifennu

[Helpwch eich plentyn gyda mathemateg](#) – adnoddau mathemateg a rhifedd i ddysgwyr 11 i 18 oed

[BBC Bitesize](#) – adnoddau ar-lein am ddim sy'n helpu plant y DU gyda'u gwaith ysgol

Cangen Adnoddau y Gymraeg mewn Addysg; Llywodraeth Cymru – mae Llywodraeth Cymru yn comisiynu adnoddau addysgol Cymraeg a dwyieithog i ategu holl bynciau'r cwricwlwm. Gallwch gael adnoddau ar ffurf ddigidol drwy [Hwb](#) ac mae'r rheini ar ffurf print ar gael drwy www.gwales.com. I gael rhagor o wybodaeth, cysylltwch ag adnoddaucymraeg@llyw.cymru

[Addysg Cymru](#) – animeiddiadau, rhestrau chwarae a fideos YouTube Llywodraeth Cymru

[Helpwr Arian](#) – i helpu i addysgu plant am arian

